

# 側面体型についての一考察(I)

— 女子短大生 —

小 川 キ ョ 子

## Body Types as Viewed from the Side (I)

—Women Junior College Students—

Kiyoko OGAWA

### 結 言

被服構成(洋裁)の授業にあたり、先ずデザインをきめ、基礎原型をもとにして作図をなし、パターンメーキング、裁断、そして仮縫をし、試着する。

この際多くの学生が何らかの理由で補正を必要とし、型紙、作図の訂正を行っている。これについては被服装の基体となる人体に大いに要因があると考えられる。

今回は被験者の体格・体型を把握することによって、各個体の補正分量を知り、作図及び補正の参考資料とすることを目的として、被験者を実測、自動体形撮影器(シルエッター)によって撮影し、その実態を調査した。

### 被 験 者 と 方 法

#### 1 被験者

被験者は広島文化女子短期大学被服学科の学生で、その例数、年齢、生活環境、および側面体型別年齢構成は表1・2・3のとおりである。

表1 被験者の年齢と例数

| 年 齢 | 例 数 |
|-----|-----|
| 20  | 1   |
| 19  | 32  |
| 18  | 45  |
| 計   | 78  |

表2 被験者の生活環境・例数・百分率

|         |   | 広島県      | 山口県      | 島根県    | 計  | %     |
|---------|---|----------|----------|--------|----|-------|
| 市       | 内 | 11       |          |        | 11 | 14.0  |
| 周 辺 都 市 |   | 24       | 9        | 2      | 35 | 45.0  |
| 郡       | 部 | 22       | 7        | 3      | 32 | 41.0  |
| 計(%)    |   | 57(73.1) | 16(20.5) | 5(6.4) | 78 | 100.0 |

表3 側面体型別による年齢別・例数・百分率

| 側面体型 | 年 齢 別 例 数 |        |          | 計        |          |
|------|-----------|--------|----------|----------|----------|
|      | 20歳       | 19歳    | 18歳      | 例数       | %        |
| A A  |           | 5      | 10       | 15       | 19.2     |
| A B  |           | 6      | 7        | 13       | 16.7     |
| A C  | 1         | 14     | 12       | 27       | 34.6     |
| B A  |           | 1      | 6        | 7        | 9.0      |
| B B  |           | 2      |          | 2        | 2.6      |
| B C  |           |        | 3        | 3        | 3.8      |
| C A  |           | 3      | 7        | 10       | 12.8     |
| C B  |           | 1      |          | 1        | 1.3      |
| C C  |           |        |          | 0        | 0        |
| 計(%) |           | 1(1.3) | 32(41.0) | 45(57.7) | 78 100.0 |

#### 2 撮影期

撮影は昭和49年9月に行った。

#### 3 実測・撮影方法

実測にはマルチン氏人体測定器・体重計などを用いた。

撮影には自動体形撮影器(シルエッター)を用いた。

被験者には薄地のショーツ・ブラジャーを着用させ、  
胴部に計測用ベルトをしめさせ正面と右側面の撮影を

行った。図1は自動体形撮影器である。

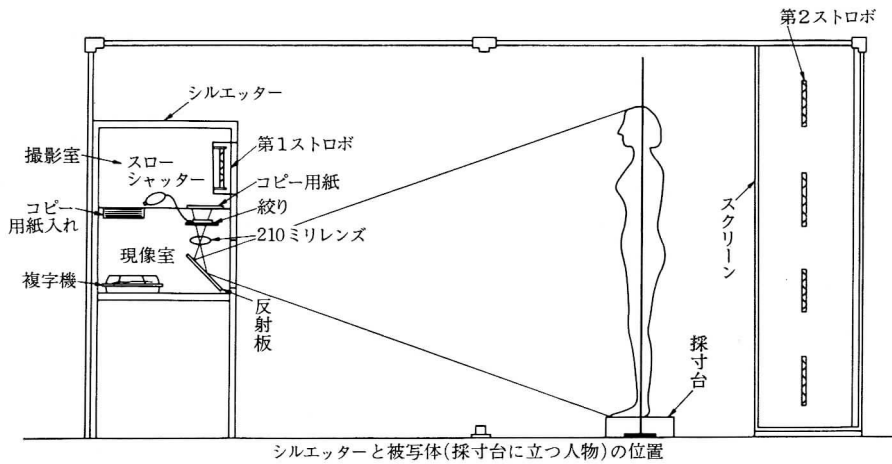


図1 自動体形撮影器と被写体

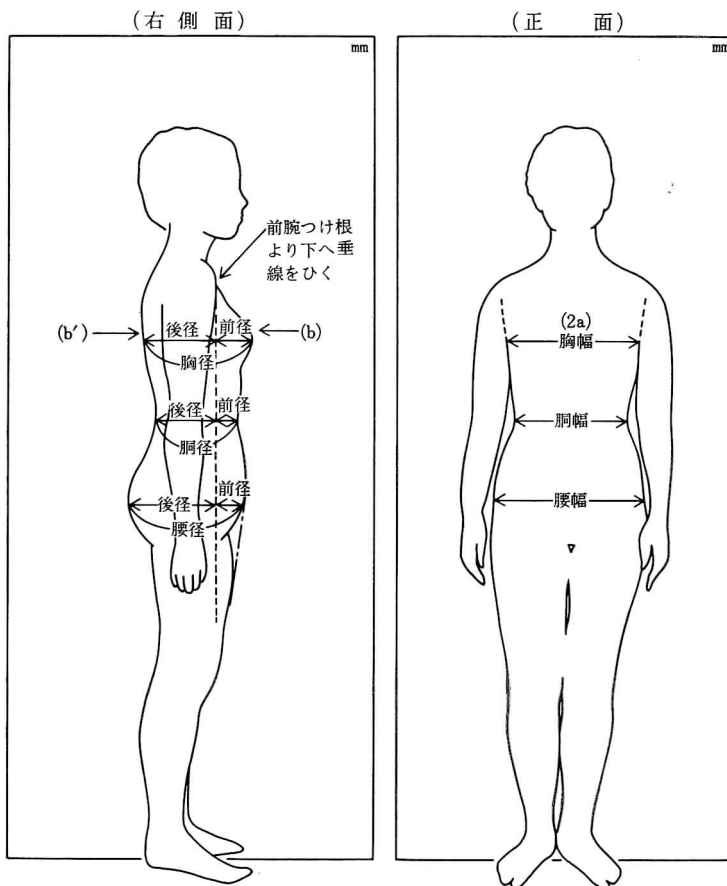


図2 シルエットの採寸部位

表4 回りサイズ速算表 25~30

| 巾の長さ<br>(2 a)<br>短径<br>(b b') | 25<br>m/m | 25.5 | 26   | 26.5 | 27   | 27.5 | 28   | 28.5 | 29   | 29.5 | 30   | 巾の長さ<br>(2 a)<br>短径<br>(b b') |
|-------------------------------|-----------|------|------|------|------|------|------|------|------|------|------|-------------------------------|
| 0.5                           |           |      |      |      |      |      |      |      |      |      |      | 0.5                           |
| 1                             |           |      |      |      |      |      |      |      |      |      |      | 1                             |
| 1.5                           |           |      |      |      |      |      |      |      |      |      |      | 1.5                           |
| 2                             | 26.6      | 27.2 | 27.7 |      |      |      |      |      |      |      |      | 2                             |
| 2.5                           | 26.9      | 27.4 | 27.9 | 28.4 | 28.9 | 29.4 | 30.0 | 30.5 | 31.0 | 31.5 | 32.0 | 2.5                           |
| 3                             | 27.2      | 27.7 | 28.2 | 28.7 | 29.2 | 29.7 | 30.2 | 30.8 | 31.3 | 31.8 | 32.3 | 3                             |
| 3.5                           | 27.6      | 28.1 | 28.6 | 29.1 | 29.6 | 30.1 | 30.6 | 31.1 | 31.6 | 32.1 | 32.6 | 3.5                           |
| 4                             | 28.0      | 28.5 | 29.0 | 29.5 | 30.0 | 30.5 | 31.0 | 31.4 | 31.9 | 32.4 | 32.9 | 4                             |
| 4.5                           |           | 28.9 | 29.4 | 29.9 | 30.4 | 30.9 | 31.4 | 31.9 | 32.4 | 32.8 | 33.3 | 4.5                           |
| 5                             |           |      | 29.9 | 30.4 | 30.9 | 31.3 | 31.8 | 32.3 | 32.8 | 33.3 | 33.8 | 5                             |
| 5.5                           |           |      |      | 30.9 | 31.4 | 31.8 | 32.3 | 32.8 | 33.3 | 33.8 | 34.2 | 5.5                           |
| 6                             |           |      |      |      | 31.9 | 32.4 | 32.8 | 33.3 | 33.8 | 34.3 | 34.7 | 6                             |
| 6.5                           |           |      |      |      |      | 32.9 | 33.4 | 33.9 | 34.3 |      | 35.3 | 6.5                           |
| 7                             |           |      |      |      |      |      | 34.0 | 34.5 | 34.9 |      | 35.8 | 7                             |
| 7.5                           |           |      |      |      |      |      | 34.6 | 35.1 | 35.5 |      | 36.4 | 7.5                           |
| 8                             |           |      |      |      |      |      | 35.2 | 35.7 | 36.1 |      | 37.0 | 8                             |
| 8.5                           |           |      |      |      |      |      | 35.9 | 36.3 | 36.8 |      |      | 8.5                           |
| 9                             |           |      |      |      |      |      |      | 37.0 | 37.4 |      |      | 9                             |
| 9.5                           |           |      |      |      |      |      |      | 37.7 | 38.1 |      |      | 9.5                           |
| 10                            |           |      |      |      |      |      |      | 38.4 | 38.8 |      |      | 10                            |
| 10.5                          |           |      |      |      |      |      |      | 39.1 | 39.5 |      |      | 10.5                          |
| 11                            |           |      |      |      |      |      |      | 39.8 | 40.2 |      |      | 11                            |
| 11.5                          |           |      |      |      |      |      |      |      | 41.0 |      |      | 11.5                          |
| 12                            |           |      |      |      |      |      |      |      | 41.7 |      |      | 12                            |
| 12.5                          |           |      |      |      |      |      |      |      | 42.5 |      |      | 12.5                          |
| 13                            |           |      |      |      |      |      |      |      | 43.2 |      |      | 13                            |
| 13.5                          |           |      |      |      |      |      |      |      | 44.0 |      |      | 13.5                          |
| 14                            |           |      |      |      |      |      |      |      | 44.8 |      |      | 14                            |
| 14.5                          |           |      |      |      |      |      |      |      | 45.6 |      |      | 14.5                          |
| 15                            |           |      |      |      |      |      |      |      | 46.3 |      |      | 15                            |
| 15.5                          |           |      |      |      |      |      |      |      | 47.1 |      |      | 15.5                          |
| 16                            |           |      |      |      |      |      |      |      | 47.9 |      |      | 16                            |
| 16.5                          |           |      |      |      |      |      |      |      | 48.7 |      |      | 16.5                          |
| 17                            |           |      |      |      |      |      |      |      | 49.6 |      |      | 17                            |
| 17.5                          |           |      |      |      |      |      |      |      | 50.4 |      |      | 17.5                          |
| 18                            |           |      |      |      |      |      |      |      | 51.2 |      |      | 18                            |
| m/m                           |           |      |      |      |      |      |      |      | 52.0 |      |      | m/m                           |

速算表のみかた…シルエットを採寸して得た幅寸法・前後径寸法を表上 (m/m) に求めその交差する位置を求めると、それぞれの値が記入されている。

(例) 図2 参照

胸幅(2a)…**29** 胸前径(b)…**8**…36.1cm 胸後径(b')…**16**…47.9cm

胸囲寸法----- 36.1+47.9=84.0

#### 4 シルエットの採寸法

胸囲・胴囲・腰囲はシルエットの幅径（正面シルエット）と厚径（右側面シルエット）を採寸し、回りサイズ速算表で算出した。速算表による算出方法は図2、表4のとおりである。

#### 5 側面体型分類の基準（文化服装講座2による）

側面体型の分類は人体の側面から見た反りや曲がり、凹凸などを基にして、後ろ側面及び前側面を観察する。分類の方法は一般に反身体とか後伸体とかよばれる体型を便宜上A・B・Cであらわし、後ろ身、前身を組み合わせることによって9体型に分類する。

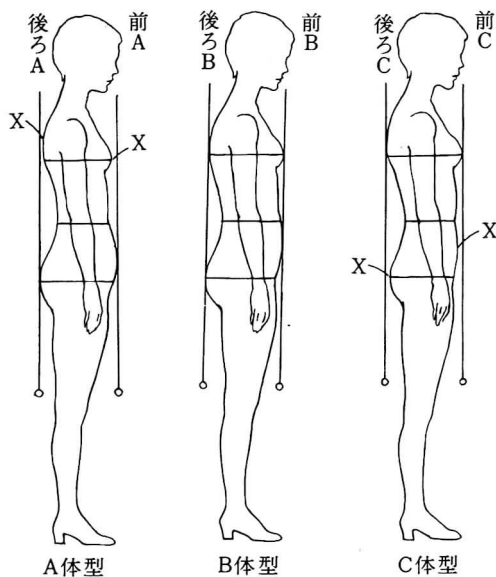


図3 側面体型の分類（A・B・C体型）  
（文化服装講座2による）

どのような体型の人でもこの9体型に属するものである。図3は側面体型A・B・C体型の分類である。

A体型……………（9体型分類ではAA体型）

下半身突出部より上半身突出部の方が引っこんでいる体型。

後ろ側面を後ろA体型，前側面を前A体型という。

即ち，後ろA体型は，臀部より肩胛骨（背部）のほう引っこんでいる体型である。

前A体型は，下腹部より胸部（乳房部）のほう引っこんでいる体型である。

B体型……………（9体型分類ではBB体型）

上半身突出部と下半身突出部が垂直線上に結ばれる体型で凹凸の差がない。一般にこの体型を標準体型としている。

C体型……………（9体型分類ではCC体型）

上半身突出部より下半身突出部のほうが引っこんでいる体型。後ろC体型は，肩胛骨より臀部のほう引っこんでいる体型で，前C体型は胸部より下腹部のほう引っこんでいる体型である。

図4は側面体型A・B・Cのくみ合わせによる9体型である。

図のように後ろがA体型で前がC体型の場合はAC体型，後ろがB体型で前がC体型ならばBC体型，というように表現し全部で9体型となる。

くみ合わせは，後ろ側面を先に前側面をあとに言う。引っこみ寸法については，例えば後ろの肩胛骨が2cm，前の下腹部が2cm，それぞれ引っこんでいる場合A<sub>2</sub>C<sub>2</sub>体型というように示す。これで体型と引っこみ寸法を知ることができる。

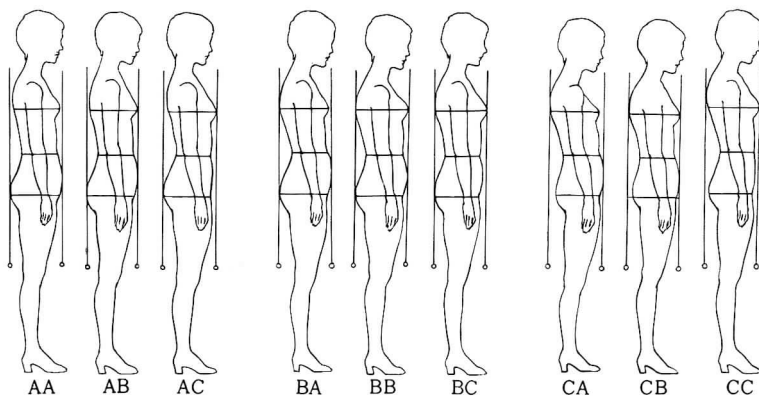


図4 側面体型A・B・Cのくみ合わせによる9体型（文化服装講座2による）

## 結果および考察

## 1 側面体型の分類

被験者の側面を体型別に分類すれば表5, 図5のとおりでAC体型が最も多く, 全体の34.6% (27例)を示し, 約 $\frac{1}{3}$ である。

次はAA体型の19.2% (15例)で約 $\frac{1}{5}$ である。

次はAB体型の16.7% (13例)で約 $\frac{1}{6}$ である。以上全体の70.5% (55例)の学生は後ろ側面でA体型である。

CA体型は12.8% (10例)で約 $\frac{1}{8}$ である。

表5 側面体型の9体型別例数・百分率

| 側面体型  | 例数 | %     |
|-------|----|-------|
| A A   | 15 | 19.2  |
| A B   | 13 | 16.7  |
| A C   | 27 | 34.6  |
| B A   | 7  | 9.0   |
| B B   | 2  | 2.6   |
| B C   | 3  | 3.8   |
| C A   | 10 | 12.8  |
| C B   | 1  | 1.3   |
| C C   | 0  | 0     |
| 計 (%) | 78 | 100.0 |

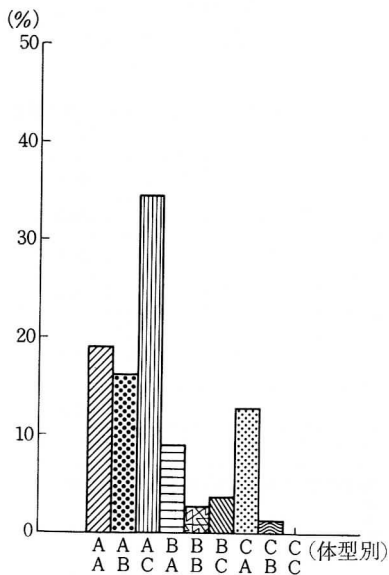


図5 側面体型の9体型別例数・百分率

その他BA・BB・BC・CB・CCあわせて16.7% (13例)で, その中BB体型は2.6% (2例), CB体型1.3% (1例)でCC体型は皆無である。

9体型を例数の多い順から並べると,  $AC > AA > AB > CA > BA$ の順で次は非常に少なく  $BC > BB > CB$ でCC体型は皆無である。また側面体型を後ろ側面, 前側面にわけて前後側面体型の状態を観察すれば表6, 図6のとおりである。

表6 後ろ・前側面別 A・B・C体型別例数・百分率

| 側面体型  | 例数 | %     | 後ろ側面          | 前側面           |
|-------|----|-------|---------------|---------------|
| A A   | 15 | 19.2  | (A体型)<br>70.5 | (A体型)<br>41.0 |
| A B   | 13 | 16.7  |               |               |
| A C   | 17 | 34.6  |               |               |
| B A   | 7  | 9.0   | (B体型)<br>15.4 | (B体型)<br>20.6 |
| B B   | 2  | 2.6   |               |               |
| B C   | 3  | 3.8   |               |               |
| C A   | 10 | 12.8  | (C体型)<br>14.1 | (C体型)<br>38.4 |
| C B   | 1  | 1.3   |               |               |
| C C   | 0  | 0     |               |               |
| 計 (%) | 78 | 100.0 | 100.0         | 100.0         |

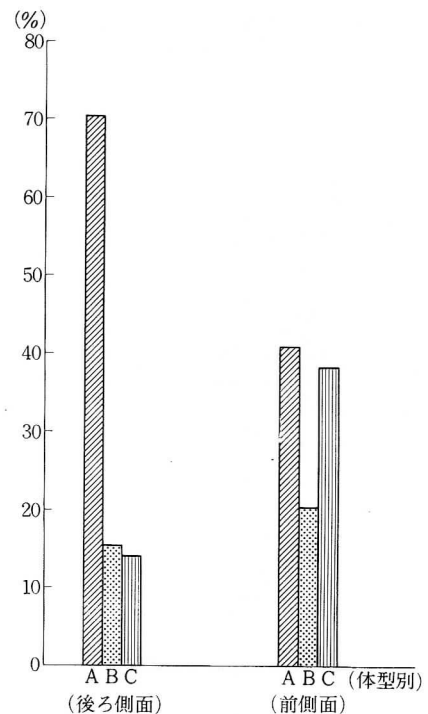


図6 後ろ・前側面別 A・B・C体型別例数・百分率

図の示すように後ろ側面はA体型が70.5%である。  
B体型は15.4%, C体型は14.1%である。

前側面はA体型が41.0%である。次にC体型が38.4%で、B体型は20.6%である。

## Ⅱ 側面体型別の引っこみ寸法について

側面体型別引っこみ寸法の例数、分布、百分率は図7—(1)・(2)・(3)・(4)のとおりである。

(1)

| cm       | 0.5 | 1.0  | 1.5 | 2.0 | 2.5 | 3.0計 | % (前側面) |
|----------|-----|------|-----|-----|-----|------|---------|
| 0        |     |      | 1   |     |     | 1    | 6.7     |
| 0.5      | 1   | 2    |     |     |     | 3    | 20.0    |
| 1.0      |     | 2    |     |     |     | 2    | 13.3    |
| 1.5      |     | 5    |     |     |     | 5    | 33.3    |
| 2.0      |     | 1    |     | 1   | 1   | 3    | 20.0    |
| 2.5      |     |      |     |     |     |      |         |
| 3.0      |     | 1    |     |     |     | 1    | 6.7     |
| 3.5      |     |      |     |     |     |      |         |
| 計        | 1   | 11   | 1   |     | 1   | 15   |         |
| % (後ろ側面) | 6.7 | 73.2 | 6.7 |     | 6.7 |      | 100.0   |

図7—(1) AA体型引っこみ寸法の  
例数・分布・百分率

(2)

| cm  | 0.5計       | % (前側面) |
|-----|------------|---------|
| 0   | 2<br>(2)   | 15.4    |
| 0.5 | 3<br>(3)   | 23.0    |
| 1.0 | 1<br>(1)   | 7.7     |
| 1.5 | 4<br>(4)   | 30.8    |
| 2.0 | 2<br>(2)   | 15.4    |
| 2.5 |            |         |
| 3.0 |            |         |
| 3.5 |            |         |
| 4.0 | 1<br>(1)   |         |
| 4.5 | 13<br>(13) |         |
| 計   |            |         |
| %   | 100.0      | 100.0   |

注. ( )内は0~0(前側面のみ)

図7—(2) AB体型引っこみ寸法の  
例数・分布・百分率

図7—(1) AA体型の後ろ・前側面の引っこみ寸法の平均値は  $A_{1.7}$   $A_{1.2}$  である。分布範囲は後ろ側面は0.5~3.5 cm 前側面は0~3.0 cm までで、多いのは後ろ側面 1.5~2.0 cm の5例、前側面が0.5~1.0 cm の11例である。

図7—(2) AB体型の後ろ・前側面の平均値は  $A_{1.7}$   $B_0$  である。分布範囲は後ろ側面は0~4.5 cm 前側面

(3)

| cm       | 0.5  | 1.0  | 1.5  | 2.0  | 2.5 | 3.0 | 3.5 | 4.0 | 4.5計 | % (前側面) |
|----------|------|------|------|------|-----|-----|-----|-----|------|---------|
| 0        |      |      |      |      |     |     |     |     |      |         |
| 0.5      | 3    |      | 1    |      |     | 1   |     |     | 5    | 18.5    |
| 1.0      |      |      |      | 1    |     |     |     |     | 1    | 3.7     |
| 1.5      |      | 1    | 1    | 2    |     | 1   |     | 1   | 6    | 22.2    |
| 2.0      |      | 2    | 1    | 1    |     |     |     |     | 4    | 14.9    |
| 2.5      |      | 2    | 1    |      | 1   |     | 1   | 1   | 6    | 22.2    |
| 3.0      |      |      |      |      |     |     |     |     |      |         |
| 3.5      |      |      |      |      |     |     |     |     |      |         |
| 4.0      |      |      |      |      |     |     |     | 1   | 1    | 3.7     |
| 4.5      |      | 2    |      | 1    |     |     |     |     | 3    | 11.1    |
| 5.0      |      |      |      |      |     |     |     |     |      |         |
| 5.5      |      |      | 1    |      |     |     |     |     | 1    | 3.7     |
| 計        | 3    | 7    | 5    | 5    | 1   | 2   | 1   | 2   | 1    | 27      |
| % (後ろ側面) | 11.1 | 26.0 | 18.5 | 18.5 | 3.7 | 7.4 | 3.7 | 7.4 | 3.7  | 100.0   |

図7—(3) AC体型引っこみ寸法の  
例数・分布・百分率

(4)

| cm  | 0.5  | 1.0  | 1.5  | 2.0  | 2.5  | 3.0計 | % (前側面) |
|-----|------|------|------|------|------|------|---------|
| 0   | 1    |      |      |      |      | 1    | 10.0    |
| 0.5 |      | 1    | 1    |      | 1    | 4    | 40.0    |
| 1.0 |      |      | 1    |      | 1    | 2    | 20.0    |
| 1.5 |      |      |      | 1    |      | 1    | 10.0    |
| 2.0 |      |      |      | 1    |      | 1    | 10.0    |
| 2.5 |      |      |      |      |      |      |         |
| 3.0 |      |      |      |      |      |      |         |
| 3.5 |      |      |      |      |      |      |         |
| 4.0 |      |      |      |      | 1    | 1    | 10.0    |
| 計   | 1    | 1    | 3    | 1    | 1    | 3    | 10      |
| %   | 10.0 | 10.0 | 30.0 | 10.0 | 10.0 | 30.0 | 100.0   |

図7—(4) CA体型の引っこみ寸法の  
例数・分布・百分率

は 0~0.5 cm までで、多いのは後ろ側面 1.5~2.0 cm の 4 例、前側面は 0~0.5 cm の 13 例である。(但しこの 0~0.5 cm の 13 例は引っこみ寸法 0 のものである)

図 7—(3) AC 体型の後ろ・前側面の平均値は A<sub>2.5</sub> C<sub>1.7</sub> である。分布範囲は後ろ側面 0~5.5 cm, 前側面 0~4.5 cm で分布範囲はひろく、後ろ・前とも引っこみ寸法がかなり大である。多いのは後ろ側面 1.5~2.0 cm と 2.5~3.0 cm それぞれ 6 例、前側面 0.5~1.0 cm の 7 例である。

図 7—(4) CA 体型の後ろ・前側面の平均値は C<sub>1.5</sub> A<sub>1.9</sub> である。分布範囲は後ろ側面 0~4.0 cm 前側面 0~3.0 cm で、多いのは後ろ側面 0.5~1.0 cm の 4 例、前側面 1.0~1.5 cm と 2.5~3.0 cm でそれぞれ 3 例である。

次に BA・BC・CB・CC 体型引っこみ寸法については例数が極めて少ないので略す。

### Ⅲ 側面体型別の身長・胸囲・胴囲・腰囲・体重とローレル指数

側面体型 (9 区分別) の身長・胸囲・胴囲・腰囲・体重の平均値, 偏差値, ローレル指数は表 7 で, 図 8 は身長, 胸囲, 胴囲, 腰囲, 体重の比較を示す。

9 体型の平均値を概観すると AC 体型の胸囲, 胴囲, 腰囲寸法がかなり大である。

なお側面体型別ローレル指数による体格の分布は表 8 のとおりである。

側面体型別ローレル指数による体格の分布は、普通が 70.5% (55 例) で最も多く、次に肥満が 12.8% (10

例), 過肥満 9.0% (7 例) で案外に多く, 細長 5.1% (4 例), 過細長 2.6% (2 例) である。

ローレル指数の分布についてみると, AA・AB・AC 体型が他より大である。AA・AB・AC 体型には肥満 (12.8% 10 例), 過肥満 (9.0% 7 例) がかなり多く, 他の体型には肥満は皆無である。

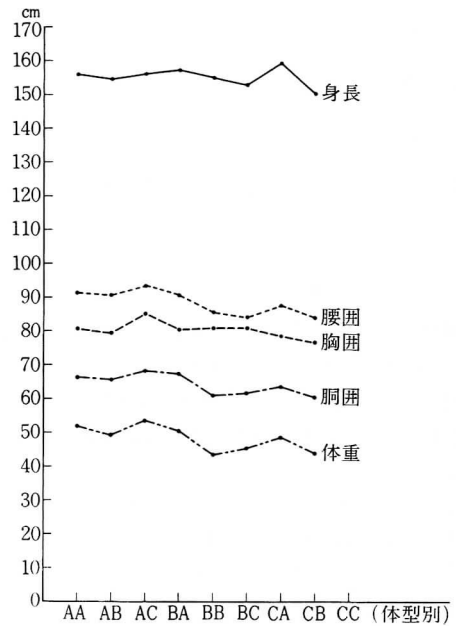


図 8 体型別身長・胸囲・胴囲・腰囲・体重比較

表 7 側面体型別の測定値およびローレル指数

| 側 面 体 型                           | 例数 | 身 長   |     | 胸 囲  |      | 胴 囲  |      | 腰 囲  |      | 体 重  |      | ローレル指数 |
|-----------------------------------|----|-------|-----|------|------|------|------|------|------|------|------|--------|
|                                   |    | M     | SD  | M    | SD   | M    | SD   | M    | SD   | M    | SD   |        |
| A <sub>1.7</sub> A <sub>1.2</sub> | 15 | 155.4 | 4.8 | 80.4 | 3.8  | 66.9 | 4.4  | 91.9 | 4.4  | 52.3 | 5.1  | 1.40   |
| A <sub>1.7</sub> B                | 13 | 154.5 | 5.4 | 79.9 | 2.6  | 65.2 | 5.6  | 90.8 | 4.9  | 49.8 | 5.7  | 1.35   |
| A <sub>2.5</sub> C <sub>1.7</sub> | 27 | 155.7 | 4.7 | 85.3 | 4.6  | 68.5 | 6.2  | 93.4 | 5.2  | 53.5 | 8.2  | 1.42   |
| B A <sub>1.2</sub>                | 7  | 157.3 | 4.3 | 80.5 | 4.2  | 67.4 | 4.3  | 90.7 | 5.4  | 50.3 | 5.6  | 1.29   |
| B B                               | 2  | 155.0 | 1.4 | 75.7 | 3.25 | 60.3 | 4.66 | 85.8 | 2.05 | 43.5 | 3.53 | 1.17   |
| B C <sub>1.3</sub>                | 3  | 153.0 | 6.4 | 80.4 | 3.9  | 61.2 | 2.3  | 84.0 | 6.8  | 45.2 | 2.8  | 1.25   |
| C <sub>1.5</sub> A <sub>1.9</sub> | 10 | 159.2 | 4.5 | 78.8 | 3.3  | 63.3 | 4.6  | 88.0 | 2.2  | 48.9 | 2.5  | 1.21   |
| C <sub>1.0</sub> B                | 1  | 150.0 | 0   | 76.3 | 0    | 60.1 | 0    | 84.1 | 0    | 44.0 | 0    | 1.30   |
| C C                               | 0  | 0     |     | 0    |      | 0    |      | 0    |      | 0    |      | 0      |

注1. 身長・体重は実測値  
3. ローレル指数は計算値

2. 胸・胴・腰囲はシルエット採寸値  
4. 側面体型に付記されている寸法は引っこみ寸法

表8 側面体型別ローレル指数による例数分布・百分率

| 側 面 体 型                           | ロ ー レ ル 指 数 区 分 |            |            |            |              | 計  |       |
|-----------------------------------|-----------------|------------|------------|------------|--------------|----|-------|
|                                   | 過 細 長<br>例 数    | 細 長<br>例 数 | 普 通<br>例 数 | 肥 満<br>例 数 | 過 肥 満<br>例 数 | 例数 | %     |
| A <sub>1.7</sub> A <sub>1.2</sub> |                 |            | 11         | 2          | 2            | 15 | 19.2  |
| A <sub>1.7</sub> B                |                 |            | 11         | 1          | 1            | 13 | 16.7  |
| A <sub>2.5</sub> C <sub>1.8</sub> | 1               |            | 15         | 7          | 4            | 27 | 34.6  |
| B A <sub>1.2</sub>                |                 | 2          | 5          |            |              | 7  | 9.0   |
| B B                               |                 | 1          | 1          |            |              | 2  | 2.6   |
| B C <sub>1.3</sub>                |                 |            | 3          |            |              | 3  | 3.8   |
| C <sub>1.5</sub> A <sub>1.9</sub> | 1               | 1          | 8          |            |              | 10 | 12.8  |
| C <sub>1.0</sub> B                |                 |            | 1          |            |              | 1  | 1.3   |
| C C                               |                 |            |            |            |              | 0  | 0     |
| 計 (%)                             | 2 (2.6)         | 4 (5.1)    | 55 (70.5)  | 10 (12.8)  | 7 (9.0)      | 78 | 100.0 |

## 要 約

側面体型を9体型に分類してみると、AC体型が最も多く34.6%(27例)、次いでAA体型が19.2%(15例)、AB体型が16.7%(13例)、CA体型が12.8%(10例)で他は極く僅かで、標準体型とされているBB体型が2.6%(2例)でCC体型は0である。

側面体型で、後側面・前側面とも同体型のものが21.8%(AA体型19.2%15例、BB体型2.6%2例)で、78.2%(61例)のものはA、B、C体型のうち異った2種類をくみ合わせた体型のものである。

9体型別に被験者の体格についてみると(例数の少ない体型をのぞく)AC体型のものが胸・胴・腰囲寸法が、他の体型のものより大で、それぞれの差も大である。また、体型を後ろ側面・前側面別に観察したところ、後ろ側面はA体型が最も多く70.5%(55例)、B体型が15.4%(12例)である。

前側面はA体型が41.0%(32例)、C体型が38.4%(30例)で、後ろ側面・前側面ともA体型が非常に多い傾向にある。

全側面体型の引っこみ寸法の分布についてみる。

後ろ側面では0~5.5 cm、前側面では0~4.5 cmの範囲に分布している。最も分布率の高いのが後ろ側面では背部の0.5~2.0 cm、47.4%(37例)である。前側面では胸部の0~1.0 cm、57.7%(45例)である。

引っこみ寸法0のものは背部15.4%(12例)、胸部20.5%(16例)で、背部・胸部とも0のもの2.6%(2例)である。

今回の調査により一応の傾向は見られたが今後ひきつづき被験者の例数をまし、側面体型と引っこみ寸法の実態を把握し、補正分量との関係を検討して、作図上の参考資料にしたいものと考えている。

終りに、本研究を行うにあたり、ご懇切なるご指導とご助言を賜りました本学藤田光子教授に深く感謝の意を表します。

## 参 考 文 献

- 文化服装学院編 文化服装講座2 婦人服編(1) 文化出  
文化女子大学  
版局 1977, 13—15  
シルエッターマニアル 日本シルエッター株式会社  
1972, 13・17  
兼田照子・藤田光子 胴部原型に関係のある計測値に  
関する一考察(背丈と後丈・前丈について) 第1  
報 比治山女子短期大学紀要 5, 1971, 77—93  
柳沢澄子・鈴木啓子・伊藤令子・清水 薫 日本人女  
子の身体シルエットに関する一考察 家政学雑誌  
1968, 19, 46—49



### Summary

In making garments, many students find it necessary to adjust their clothes and revise their paper patterns and drawings at the time of basting and fitting. This seems to be caused by the various conditions of human bodies.

In order to find the body types and the amount of adjustment required of the individual bodies for proper pattern drawing and revision, we examined the actual conditions of individual bodies by taking body measurement and silhouette measurement of the students.

The body types as viewed from the side were classified into A, B and C body types. An examination revealed, however, that body type AA was 19.2%, BB 2.6% and CC 0%, and that the rest 78.2% did not belong to any of these three body types. Body types A, B and C, then, were combined into nine body types according to the classification shown in *Bunka Lectures on Garments 2*. The results obtained are summarized as follows.

1. Body type AC was 34.6%, AA 19.2%, AB 16.7% and CA 12.8%. The rest was very small in number and even BB, which is commonly regarded as the standard body type, was only 2.6%.

2. An examination into the back and the front of the body as viewed from the side revealed that, at the back, 70.5% belonged to A and 15.4% to B, and that, at the front, 41.0% belonged to A and 38.4% to C. This shows that body type A is remarkable both at the back and at the front.

3. The measurements of the body concavity as viewed from the side were distributed between 0~5.5 cm at the back, and 0~4.5 cm at the front. The highest distribution ratio came between 0.5~2.0 cm (37 examples, 47.4%) at the back and 0~1.0 cm (45 examples, 57.7%) at the front. Those examples which showed 0 cm in the measurements of the body concavity were as follows: 12 examples (15.4%) at the back, 16 examples (20.5%) at the front and 2 examples (2.6%) both at the back and at the front.

Our study, which we believe has revealed a general tendency in the body types and body concavity as viewed from the side, will be continued with a greater number of students so that more data may be obtained for proper pattern drawing.