

夏季の女兒既製ドレスの研究（第2報）

— 色 彩 に つ い て —

谷 山 和 美
荒 井 美 弥 子

緒 言

夏季の女兒既製ドレスを購入する基準としては、大きく色・型・材質の三つの基準に分類することができると思われる。そこでこの度は女兒既製ドレスを購入する役割を荷なっている母親は、どんな色を好んでおり、子供にはどんな色の夏季女兒既製ドレスを着用させてやりたいか。また夏季の女兒既製ドレスを実際に着用している女兒自身は、どんな色を好み、且つどんな色の夏季の女兒既製ドレスが着たいかなどを知り現に女兒が自分自身満足できるどんな色の女兒既製ドレスを着用しているか、実態調査をこころみた。とくに色のあつかいについては、選択者はもちろんのこと着用者の品位・教養・趣味・生活環境・性格などすべての方面から推察することができるはずである。したがって夏

季の女兒既製ドレスを購入するときは、この点からみても色の選択については非常に重要なポイントであるものと考え本調査を行なってみた。

調査期および調査対象

調査は昭和42年7月初旬におこなった。調査対象となったのは、広島市およびその周辺に居住していて、2才～10才までの女兒をもつ主婦と、その女兒各々250名を無作為抽出法により抽出したものである。女兒および主婦の年令構成は第1表の如くであり家庭の職業は第2表に示すように収入面においても現金収入者が主をなし、ほぼ標準的なサンプルが得られたものと言えよう。

第1表 女兒および主婦の年令構成

女兒年令(才)	2	3	4	5	6	7	8	9	10	母親年令(才)	2	3	4	5	6	7	8	9	10
母親年令(才)	2	3	4	5	6	7	8	9	10	母親年令(才)	2	3	4	5	6	7	8	9	10
18	0	0	0	0	0	0	0	0	0	32	4	0	3	2	4	4	3	1	2
19	1	0	0	0	0	0	0	0	0	33	5	4	3	5	3	5	3	4	2
20	0	0	0	0	0	0	0	0	0	34	1	1	2	3	2	5	3	2	1
21	0	0	0	0	0	0	0	0	0	35	0	0	2	3	4	0	2	4	0
22	1	0	0	0	0	0	0	0	0	36	0	0	2	2	0	1	2	2	2
23	3	0	0	0	0	0	0	0	0	37	0	0	0	0	3	3	1	1	1
24	1	1	0	0	0	0	0	0	0	38	0	0	0	1	0	1	2	1	4
25	7	1	0	0	0	0	0	0	0	39	0	0	0	1	0	0	1	3	4
26	1	3	2	0	1	0	0	0	0	40	0	0	0	0	0	0	0	0	1
27	3	4	2	3	0	0	0	0	0	41	0	0	0	0	0	0	0	1	0
28	7	6	0	1	1	2	0	0	0	42	0	0	0	0	0	0	2	1	3
29	4	3	2	1	0	2	2	1	0	43	0	0	0	0	1	0	0	0	2
30	2	6	6	5	2	1	1	0	0	計 250名									
31	0	3	2	6	4	3	0	0	2										

第2表 家庭の職業別割合(%)

家庭の職業	2	3	4	5	6	7	8	9	10
公務員	1.6	3.2	1.2	3.6	2.4	3.2	3.2	1.2	2.0
会社員	12	7.2	6.8	6.4	6.8	6.0	3.6	4.4	4.8
商業	2.4	2.4	2.4	2.4	0.8	1.6	2	2	2.8
農業	0	0	0	0.8	0	0	0	0.8	0

調査方法

あらかじめ用意された色についての好みと、夏季の女兒既製ドレスの色の好みなどについての調査事項を記入した質問用紙(第3表)および調査用具となった Harmonic Color Chart 151色(改訂3版)日本色彩研究所発行のものを、調査員(広島文化女子短期大学被服科学生)が調査対象となった2才~10才までの女兒とその女兒を持つ母親に直接会い調査事項を質問し、その解答を調査員が自ら調査用紙に記入したものである。本調査の第3表中の問Ⅱ「その1」は母親の色についての好みや女兒に着せてやりたい色についての質問で、色の調査をする場合には、Harmonic Color chart 151色(改訂3版)日本色彩研究所発行の中より、チャート1・24色環および、チャート2、色相5, orang の明度、彩度による同色相14色を除き、無彩色より右のチャート2, チャート3, チャート4の色(合計137色)を調査用具とした。137色は第4表の如くである。

母親の好むトーンや、子供に夏季の女兒既製ドレスとして着せたいトーンの組み合わせについての質問調査の場合には、「服装と色彩」付録、トーンの配色表(文献1参照)を用いたものである。さらに、問Ⅱの中の「その3」暖色寒色を表わす調査では「その1」の場合と同じ Harmonic Color Chart 151色(改訂3版)チャート1の色相環を用いた。

調査目的

本調査は女兒をもつ母親および女兒の好みの色の調査ならびに、夏季に着用する女兒既製ドレスの色の色についての調査に主眼をおいて行なったものである。

問Ⅱは色彩についての質問で「その1」は母親への質問である。女兒をもつ広島地方の母親は、どんな色が最も好きな色であるか、またどんな色の組み合わせが好きであるかという調査で先ず母親自身の色の好みや色の組み合わせの好みを明らかにし、それに加えて母親は、自分の子供に対して夏季の女兒既製ドレスとして着せてやりたい色や、色の組み合わせを知り母親の好きな色を、子供の服装の色としているかどうか、必ずしもそうっていないのではないかというものが興味ある問題である。女兒への質問では、女兒が最も好んでいる色はいかなる色であるか広島地方における女兒の色の好みや色の組み合わせの好み女兒自身が夏季の女兒既製ドレスとして着たい色は、いかなるものかを知り母親と女兒との好みの色の比較および服装に用いる色をいかに考えているかなどを比較検討してみたいと考えた。

「その3」の質問は現在所持している夏季の女兒既製ドレスの色の傾向についての調査で、この調査により実際に着用している色の傾向と母親が女兒に着せてやりたいと思っている色の傾向や、女兒が着たいという色の傾向を知ることなど本調査の大きな目的である。

第3表 夏季の女兒既製ドレスについての調査

問Ⅰ 調査員は、女兒をもつ母親に次の事項を質問し記入してください。

- 調査対象となる子供の年令 才
- 調査対象となる子供の母親の年令 才
- 住 所 県 市郡 町
- 家庭の職業

問Ⅱ “その1”

母親への質問です。日本色彩研究所発行の Harmonic Color Chart 151色（改訂版）およびトーンの配色表をみて答えて下さい。

質 問 欄	解 答 欄
母親が最も好む色	
母親が最も好むトーン	
夏季の女兒既製ドレスとして着せたい色	
夏季の女兒既製ドレスとして着せたいトーン	

“その2”

女兒への質問です。（年令的に意志表示のできないものは記入しないこと）

質 問 欄	解 答 欄
女兒が最も好む色	
女兒が最も好むトーン	
夏季の女兒既製ドレスとして着たい色	
夏季の女兒既製ドレスとして着たいトーン	

“その3”

現在所持している夏季の女兒既製ドレスの枚数および、その色の傾向について色相環をみて暖色、寒色、中間色で答えて下さい。

夏季女兒既製服の所持数	枚
所持ドレスの色の傾向	

第4表 調査用具とした137色一覧表

トーン記号	色記号	系	統	色名	色記号(S記号)	トーン記号	色記号	系	統	色名	色記号(S記号)	
v 1	1pR	ヴィヴィッド	パーブリッシュ	レッド	1.0 R 4.0/14 (9 s)	dp 1	1pR	ディープ	パーブリッシュ	レッド	1.0 R 3.0/10 (7 s)	
v 2	2R	ヴィヴィッド	レッド		4.0 R 4.5/14 (9 s)	dp 2	2R	ディープ	レッド		4.0 R 3.5/10 (7 s)	
v 3	3yR	ヴィヴィッド	イエロー	イエッシュ レッド	7.0 R 5.0/14 (9 s)	dp 3	3yR	ディープ	イエロー	イエッシュ レッド	7.0 R 4.0/10 (7 s)	
v 4	4rO	ヴィヴィッド	レディッシュ	オレンジ	10.0 R 6.6/14 (9 s)	dp 4	4rO	ディープ	レディッシュ	オレンジ	10.0 R 4.5/10 (7 s)	
v 5	5O	ヴィヴィッド	オレンジ		5.0 YR 6.5/14 (9 s)	dp 6	6yO	ゴールド			9.0 YR 6.0/9 (7 s)	
v 6	6yO	ヴィヴィッド	イエロー	イエッシュ オレンジ	9.0 YR 7.5/14 (9 s)	dp 7	7rY	ゴールド			2.5 Y 6.5/9 (7 s)	
v 7	7rY	ヴィヴィッド	レディッシュ	イエロー	2.5 Y 8.0/14 (9 s)	dp 8	8Y	オリーブ	イエロー		5.5 Y 6.5/9 (7 s)	
v 8	8Y	ヴィヴィッド	イエロー		5.5 Y 8.5/14 (9 s)	dp 9	9gY	オリーブ	イエロー		10.0 Y 6.0/9 (7 s)	
v 9	9gR	ヴィヴィッド	グリーン	イエッシュ	10.0 Y 8.0/13 (9 s)	dp 10	10yG	ディープ	イエロー	グリーン	5.0 GY 5.0/8 (7 s)	
v 10	10yG	ヴィヴィッド	イエロー	グリーン	5.0 GY 7.0/12 (9 s)	dp 11	11yG	ディープ	イエロー	イエッシュ グリーン	10.0 GY 4.5/7 (7 s)	
v 11	11yG	ヴィヴィッド	イエロー	イエッシュ グリーン	10.0 GY 6.0/11 (9 s)	dp 12	12G	ディープ	グリーン		5.0 G 3.5/7 (7 s)	
v 12	12G	ヴィヴィッド	グリーン		5.0 G 5.0/10 (9 s)	dp 14	14BG	ディープ	ブルー	グリーン	5.0 BG 3.5/7 (7 s)	
v 14	14BG	ヴィヴィッド	ブルー	グリーン	5.0 BC 4.5/10 (9 s)	dp 16	16GB	ディープ	グリーン	イエッシュ ブルー	5.0 B 3.0/8 (7 s)	
v 16	16GB	ヴィヴィッド	グリーン	イエッシュ ブルー	5.0 B 4.0/11 (9 s)	dp 17	17B	ディープ	ブルー		10.0 B 3.0/8 (7 s)	
v 17	17B	ヴィヴィッド	ブルー		10.0 B 4.0/12 (9 s)	dp 18	18B	ディープ	ブルー		3.0 PB 2.4/8 (7 s)	
v 18	18B	ヴィヴィッド	ブルー		3.0 PB 3.5/12 (9 s)	dp 19	19pB	ディープ	パーブリッシュ	ブルー	6.0 PB 2.4/8 (7 s)	
v 19	19pB	ヴィヴィッド	パーブリッシュ	ブルー	6.0 PB 3.0/12 (9 s)	dp 20	20V	ディープ	バイオレット		9.0 PB 2.4/8 (7 s)	
v 20	20V	ヴィヴィッド	バイオレット		9.0 PB 3.0/12 (9 s)	dp 22	22P	ディープ	パープル		7.5 P 2.4/8 (7 s)	
v 22	22P	ヴィヴィッド	パープル		7.5 P 3.5/12 (9 s)	dp 24	24RP	ディープ	レッド	パープル	7.5 RP 3.0/9 (7 s)	
v 24	24RP	ヴィヴィッド	レッド	パープル	7.5 RP 4.0/13 (9 s)	b 2	2R	ベール	ピンク		4.0 R 8.5/2 (3 s)	
lv 9.5	N	ホワイト			N-9.5	b 4	4rO	ベール	イエロー	イエッシュ	ヒンズ	10.0 R 8.5/2 (3 s)
lg 8.5	N	ライト	グレイ		N-8.5	b 6	6yO	ベール	ベージュ			8.0 YR 9.0/2 (3 s)
lg 7.5	N	トイト	グレイ		N-7.5	b 8	8Y	ベール	イエロー			5.5 Y 9.0/1.5 (3 s)
lmg 6.5	N	ライト	メディウム	グレイ	N-6.5	b 10	10yG	ベール	イエロー	グリーン		5.0 GY 8.5/1.5 (3 s)
mg 5.5	N	メディウム	グレイ		N-5.5	b 12	12G	ベール	グリーン			5.0 G 8.5/1.5 (3 s)
dmg 4.5	N	ダーク	メディウム	グレイ	N-4.5	b 14	14EG	ベール	パーブリッシュ	グリーン		5 BG 8.0/1.5 (3 s)
dkg 3.5	N	ダーク	グレイ		N-3.5	b 16	16pB	ベール	グリーン	イエッシュ	スカイ	5.0 B 8.0/2 (3 s)
dkg 2.4	N	ダーク	グレイ		N-2.4	b 18	18B	ベール	スカイ			3.0 PB 8.0/2 (3 s)
bk 1.0	N	ブラック			N-1.0	b 20	20V	ベール	ラベンダー			9.0 PB 8.0/2 (3 s)
l 5	5O	ライト	オレンジ		5.0 YR 8.0/6 (5 s)	b 22	22P	ベール	ライラック			7.5 P 8.0/2 (3 s)
b 5	5O	ブライト	オレンジ		5.0 YR 7.5/10 (7 s)	b 24	24RP	ベール	パーブリッシュ	ピンク		7.5 RP 8.0/2 (3 s)
dp 5	5O	ディープ	オレンジ		5.0 YR 5.0/10 (7 s)	g 2	2R	グレイッシュ	ピンク			4.0 R 6.5/2 (3 s)
l 1	1pR	ピンク			1.0 R 7.0/6 (5 s)	g 4	4rO	グレイッシュ	ピンク			10.0 R 7.0/2 (3 s)
l 2	2R	ピンク			4.0 R 7.5/6 (5 s)	g 6	6yO	ベージュ				9.0 YR 7.5/2 (3 s)
l 3	3yR	イエロー	イエッシュ	ピンク	7.0 R 7.5/6 (5 s)	g 8	8Y	グレイッシュ	イエロー			5.5 Y 7.5/1.5 (3 s)
l 4	4rO	イエロー	イエッシュ	ピンク	10.0 R 7.5/6 (5 s)	g 10	10yG	グレイッシュ	リーフ			5 GY 7.0/1.5 (3 s)
l 6	6yO	ライト	イエロー	イエッシュ オレンジ	9.0 YR 8.5/5 (5 s)	g 12	12G	ライト	グレイッシュ	グリーン		5.0 G 6.5/1.5 (3 s)
l 7	7rY	ライト	レディッシュ	イエロー	2.5 Y 9.0/5 (5 s)	g 14	14EG	ライト	グレイッシュ	グリーン		5.0 BG 6.0/1.5 (3 s)
l 8	8Y	ライト	イエロー		5.5 Y 9.0/5 (5 s)	g 16	16pB	グレイッシュ	ブルー			5.5 B 6.0/2 (3 s)
l 9	9gY	ライト	グリーン	イエッシュ	10.0 Y 9.0/5 (5 s)	g 18	18B	グレイッシュ	ブルー			3.0 PB 6.6/2 (3 s)
l 10	10yG	ベール	イエロー	グリーン	5.0 GY 8.5/4 (5 s)	g 20	20V	グレイッシュ	バイオレット			9.0 YR 5.5/2 (3 s)
l 11	11yG	ライト	イエロー	グリーン	10.0 GY 8.0/4 (5 s)	g 22	22P	ライト	グレイッシュ	パープル		7.5 P 6.0/2 (3 s)
l 12	12G	ライト	グリーン		5.0 G 7.5/4 (5 s)	g 24	24RP	グレイッシュ	レッド			5.0 P 6.0/2 (3 s)
l 14	14BG	ライト	ターコイズ		5.0 BG 7.0/4 (5 s)	d 2	2R	ダーク	ローズ			4.0 R 5.6/6 (5 s)
l 16	16GB	グリーン	イエッシュ	スカイ	5.0 B 7.0/5 (5 s)	d 4	4rO	ライト	レディッシュ	ブラウン		10.0 R 5.5/6 (5 s)
l 17	17B	グリーン	イエッシュ	スカイ	10.0 B 7.0/5 (5 s)	d 6	6yO	ライト	イエロー	イエッシュ	ブラウン	9.0 YR 6.5/5 (5 s)
l 18	18B	ライト	ブルー		3.0 PB 6.5/5 (5 s)	d 8	8Y	ダーク	イエロー			5.5 Y 7.0/5 (5 s)
l 19	19pB	ライト	パーブリッシュ	ブルー	6.0 PB 6.5/5 (5 s)	d 10	10yG	リーフ				5.0 GY 6.5/4 (5 s)
l 20	20V	ライト	バイオレット		9.0 PB 6.5/5 (5 s)	d 12	12G	ダーク	グリーン			5.0 G 5.5/4 (5 s)
l 22	22P	ライラック			7.5 P 7.0/5 (5 s)	d 14	14EG	ダーク	ブルー	グリーン		5.0 G 5.0/4 (5 s)
l 24	24RP	パーブリッシュ	ピンク		7.5 RP 7.0/5 (5 s)	d 16	16pB	ダーク	グリーン	イエッシュ	ブルー	5.0 B 4.5/5 (5 s)
b 1	1pR	ローズ			10.0 R 5.5/10 (7 s)	d 18	18B	ダーク	ブルー			3.0 PB 4.0/5 (5 s)
b 2	2R	ローズ			4.0 R 6.0/10 (7 s)	d 20	20V	ダーク	バイオレット			9.0 PB 4.0/5 (5 s)
b 3	3yR	ストロング	イエロー	イエッシュ レッド	7.0 R 6.0/10 (7 s)	d 22	22P	ダーク	パープル			7.5 P 4.5/5 (5 s)
b 4	4rO	ストロング	レディッシュ	オレンジ	10.0 R 6.5/10 (7 s)	d 24	24RP	ダーク	レッド	パープル		7.5 RP 4.5/5 (5 s)
b 6	6yO	ストロング	イエロー	イエッシュ オレンジ	9.0 YR 8.0/9 (7 s)	dk 2	2R	ダーク	レッド			4.0 R 3.0/6 (5 s)
b 7	7rY	ストロング	レディッシュ	イエロー	2.5 Y 8.5/9 (7 s)	dk 4	4rO	レディッシュ	ブラウン			10.0 R 3.5/6 (5 s)
b 8	8Y	ストロング	イエロー		5.5 Y 8.5/9 (7 s)	dk 6	6yO	イエロー	イエッシュ	ブラウン		9.0 YR 4.5/5 (5 s)
b 9	9gY	ブライト	グリーン	イエッシュ	10.0 Y 8.5/9 (7 s)	dk 8	8Y	オリーブ				5.5 Y 4.5/5 (5 s)
b 10	10yG	ブライト	イエロー	グリーン	5.0 GY 8.0/8 (7 s)	dk 10	10yG	オリーブ	グリーン			5.0 GY 3.5/4 (5 s)
b 11	11yG	ブライト	イエロー	イエッシュ グリーン	10.0 GY 7.0/7 (7 s)	dk 12	12G	ダーク	グリーン			5.0 G 3.0/4 (5 s)
b 12	12G	ブライト	グリーン		5.0 G 6.5/7 (7 s)	dk 14	14BG	ダーク	ブルー	グリーン		5.0 BG 3.0/4 (5 s)
b 14	14BG	ターコイズ			5.0 BG 6.0/7 (7 s)	dk 16	16pB	ダーク	グリーン	イエッシュ	ブルー	5.0 B 2.4/5 (5 s)
b 16	16GB	ブライト	グリーン	イエッシュ	5.0 B 5.5/8 (7 s)	dk 18	18B	ダーク	ブルー			3.0 PB 1.7/5 (5 s)
b 17	17B	ブライト	ブルー		10.0 B 5.5/8 (7 s)	dk 20	20V	ダーク	バイオレット			9.0 PB 1.7/5 (5 s)
b 18	18B	ストロング	ブルー		3.0 PB 5.0/8 (7 s)	dk 22	22P	ダーク	パープル			7.5 P 1.7/5 (5 s)
b 19	19pB	ブライト	パーブリッシュ	ブルー	6.0 PB 5.0/8 (7 s)	dk 24	24RP	ダーク	ワイン			7.5 RP 2.4/5 (5 s)
b 20	20V	ブライト	バイオレット		9.0 PB 4.5/8 (7 s)							
b 22	22P	ブライト	パープル		7.5 P 5.0/8 (7 s)							
b 24	24RP	パーブリッシュ	ローズ		7.5 RP 5.5/9 (7 s)							

結果および考察

(1) 母親が最も好む色と女兒に夏季の女兒既製ドレスとして着せたい色の比較について。

人間の誰しもが好みに対して好きとか嫌いとかがあるけれど、色の好みや選択についても非常に細やかな感情をもっているものと言われている。とくに衣服の色については、好きとか嫌いとかがはっきりされなくてはいけないことである。色のあつかい方によって着用する本人はもちろんのこと、子供服においては衣服の選択者である母親の品位・教養・趣味・生活環境・性格などの現れであると考えられる。

夏季の女兒既製ドレスを購入するときは、67.5%の母親が自分の好きなものを購入し、それを女兒に着用させていることは、すでに第1報（広島文化女子短期大学紀要創刊号・1966）で明らかにされている。夏季の女兒既製ドレスがこのように母親の選択により多く女兒に着用されていることは、母親にとって非常に重要な責任が負わされている。「夏季の女兒既製ドレスを買うとき一番気にかかる点」（紀要創刊号参照）に見るように、夏季の女兒既製ドレスを購入するときには、デザインやサイズ・価格・仕立・着心地などの方に主眼がおかれていて、色に対する希望はやや薄いように見うけられるが

これは購入者側にとっては非常識な点で残念である。人間は色の世界に生まれ色と生活を共にして、色に対する大切さを忘れ勝ちのようであるが、色については充分に気をくばりたいものであることを、つくづく感じた。色によって青白く弱々しい顔の女兒を一見健康そうにも変えて見せ、色黒の女兒を色白に可愛らしくも、むっつりやの女兒を愉快そうにもする。またよく肥えている女兒をスマートにも落ちつきのない子供を落ちつかせることもできる。このように着用している服の色によって生活全体の雰囲気をかえ、また子供の性格をも変えてくれる。夏季の女兒既製ドレスに限らず子供の着用する衣服の色の選び方のポイントは、見た目にもきれいで美しい色を選ぶということはもちろんであるが女兒自身の体格・体型・表情などの欠点を十分にカバーでき、さらにより可愛らしく見せる色を選ぶことが最も大切な条件ではなからうか。ここで夏季の女兒既製ドレスの大部分を選択する責を荷なっている母親の色の好みは、いかなるものかと考え調査してみると第6表のような結果となり、調査資料に用いた137色から好みの色の多い順に7位までを記してみると第5表のようになった。

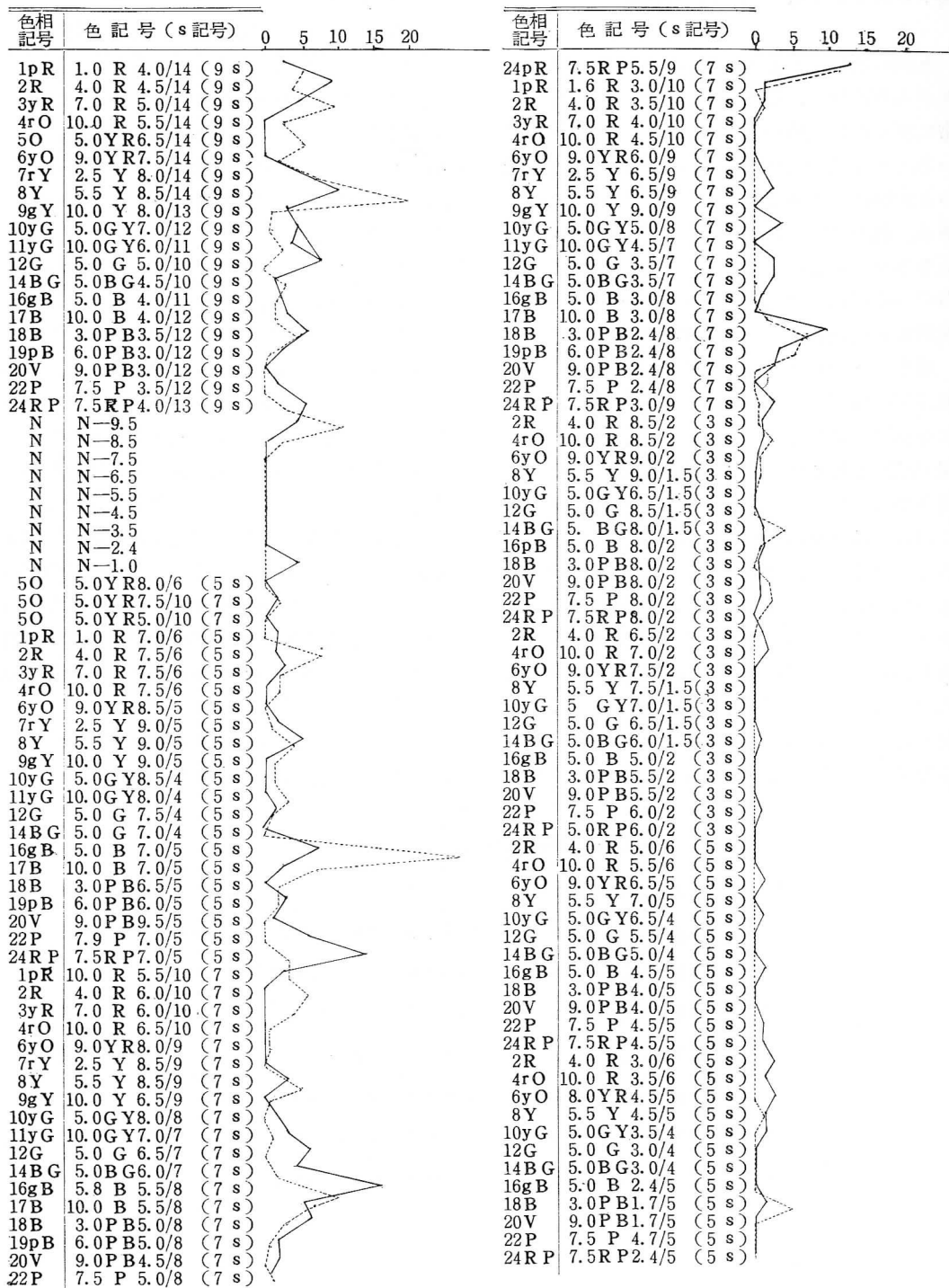
（以下の色彩記号は、日本色彩研究所の新しい配色用色体系によるものとする。）

第5表 母親の好む色順位（7位まで）

順位	母親の好む色	色名
1	16g B—5.5—7 s	ブライト グリーニッシュ ブルー
2	24R P—7.0—5 s	パーブリッシュ ピンク
3	24R P—5.5—7 s	パーブリッシュ ローズ
4	18B —2.4—7 s	ディーブ ブルー
5	8Y —8.5—9 s	ヴィヴィッド イエロー
6	2R —4.5—9 s	ヴィヴィッド レッド
7	16g B—7.0—5 s	グリーニッシュ スカイ

第6表 母親の好む色および母親が女兒に着せたい色

——— 母親の好きな色 着せたい色



一般的に好まれていない色は、無彩色と18B—2.4—7 s（ディープ ブルー）をのぞいては明度の低いものの方に多く見られる。無彩色には表情がなく、明度の低いものの好まれなかった大きな原因としては、調査期が暑い7月の初旬にあたり、梅雨期と重なり最もむし暑さを感じたために或る程度このような結果が現われたのではないかと考えさせられ色の好みの表現は気候および気温とも大きな関係があるものと思われたので、この点については今後の調査が必要である。好む色順位7位までについてみると、色相16g Bおよび色相18Bに見られる青系統と、色相24R Pならびに色相2 Rの赤系統と色相8 Yの黄系統の3つにまとまっていて中間色が少ないように考えられた。女性には赤系統が好まれていることは誰しも予想していることであろうが案外に青系統も好まれる色であることを教えられた。「女性の好きな色の順位差」（文献2参照）の第1位に重色があげられているが、広島市およびその周辺に住む女兒を持つ250名の母親の夏季における好みの色は必ずしもそれと同じではなく、この点などから推察すると地域によっての色の好みの変化のあることも教えられた。

このような色の好みを持った母親が夏季の女兒既製ドレスを購入して自分の子供に着せる時

には、どんな色を選んで購入しているか注目してみると次のような順位になった。（第6表および第7表参照）

第7表および第5表でみると母親が好んでいる色の上位7位までの色と、母親が女兒に夏季の女兒既製ドレスとして着せたいと思っている色の順位は異なるが7位中一致した色は4色もある。この点から見ると母親の好む色に近いものを女兒既製ドレスにも買い求めている傾向が強いのではないかと考えさせられる。色の好みは年齢によっても異なってくるはずであるから、女兒の好むものを多くとり入れてやった方が好ましい。

母親の好む色の第2位を示める24R P—7.0—5 s（パープリッシュ ピンク）を母親が夏季の女兒既製ドレスとして着せてやりたいという意欲がないのは、色に個性がなくぼけた色で子供らしさを失った感じに受けとられるから女兒の夏季の既製ドレスとしては、不向きと想われたのであろう。子供に着せてやりたい既製ドレスの色として、N9.5（ホワイト）が割り合いに上位を示していることは云うまでもなく調査対象が「夏季の女兒既製ドレス」と云う「夏季」の言葉に大いに左右されている。

第7表 母親が女兒に夏季既製ドレスとして着せたい色（7位まで）

順位	母親が女兒に夏季既製ドレスとしてきせたい色	色名
1	16g B—7.0—5 s	グリーニツシュ スカイ
2	8 Y —8.5—9 s	ヴィヴィッド イエロー
3	N9.5	ホワイト
4	24R P—5.5—7 s	パープリッシュ ローズ
5	16g B—5.5—7 s	ブライト グリーニツシュ ブルー
6	3 y R—5.0—9 s	ヴィヴィッド イエロー—イツシュ レッド
7	7 r Y—8.0—9 s	ヴィヴィッド レディシュ イエロー

(2) 母親が最も好む色と女兒自身が夏季女兒既製ドレスとして着たい色の比較について

調査対象となった広島地方の女兒の中には第8表のごとく自分の好きな色や、服として着たい色を表現できないものもある。

色の好みの質問については、2才の女兒においては調査人員の100%のものが解答をしなかった。3才になっても47%のものが解答しないが、2才～3才の短い期間に半数近くが好きとか嫌いとかの表現ができるように、成長している。このように幼児の成長期の早さに目をみはらずにはいられない。5才になると100%のものが色の好みを表すことができる。

女兒自身の好む色は、第10表の如くでその中から女兒の好む色上位から7位までをあげると第9表のような結果があらわれた。

子供には子供なりに好きな色があるもようで

好きな色の1位から4位までが、赤色系統で順をなしていることはいかにも子供らしい。昔から赤い色と聞けば「女の子」を色で連想し勝ちであったが、これも調査結果をみるといたし方ないことだと思われた。つづいて5位から7位までには黄色系統がつづき「幼稚園児や小学生は黄色を好む」(文献3参照)にもあるように東京都においても大いに黄色系統の色は幼児や児童に好まれているもようで女兒においての好みの色は、赤系統の色と黄系統の色に片よりをみせており青系統の色はあまり好まれていない。

夏季の女兒既製ドレスとして着用したい色は第10表の如くで上位から順にみると、第11表の如く、7 r Y—8.0—9 s (ヴィヴィッド レデッシュ イエロー)を一番着たい色だと女兒自身は言っている。

第8表 色についての質問に解答できぬ女兒の年齢割合(%)

女兒の年齢(才)	2	3	4	5	6	7	8	9	10
好きな色	100	47	19	0	0	0	0	0	0
服として着たい色	100	47	19	0	0	0	0	0	0

第9表 女兒が最も好む色の順位表

順位	女兒が最も好む色	色名
1	3 Y R—5.0—9 s	ヴィヴィッド イエロー イッシュ レッド
2	2 R —4.5—9 s	ヴィヴィッド レッド
3	1 p R—4.0—9 s	ヴィヴィッド パープリッシュ レッド
4	24 R P—5.5—7 s	パープリッシュ ローズ
5	7 r Y—8.0—9 s	ヴィヴィッド レディッシュ イエロー
6	8 Y —9.0—5 s	ライト イエロー
7	8 Y —8.5—9 s	ヴィヴィッド イエロー

第10表 女兒が好きな色および女兒が夏季の女兒既製ドレスとして着たい色一覧表

——— 子供の好きな色 子供の着たい色

色相 記号	色 記 号 (s 記号)	0	5	10	15	20	色相 記号	色 記 号 (s 記号)	0	5	10	15	20
1pR	1.0 R 4.0/14 (9 s)						24pR	7.5RP5.5/9 (7 s)					
2R	4.0 R 4.5/14 (9 s)						1pR	1.6 R 3.0/10 (7 s)					
3yR	7.0 R 5.0/14 (9 s)						2R	4.0 R 3.5/10 (7 s)					
4rO	10.0 R 5.5/14 (9 s)						3yR	7.0 R 4.0/10 (7 s)					
5O	5.0YR6.5/14 (9 s)						4rO	10.0 R 4.5/10 (7 s)					
6yO	9.0YR7.5/14 (9 s)						6yO	9.0YR6.0/9 (7 s)					
7rY	2.5 Y 8.0/14 (9 s)						7rY	2.5 Y 6.5/9 (7 s)					
8Y	5.5 Y 8.5/14 (9 s)						8Y	5.5 Y 6.5/9 (7 s)					
9gY	10.0 Y 8.0/13 (9 s)						9gY	10.0 Y 9.0/9 (7 s)					
10yG	5.0GY7.0/12 (9 s)						10yG	5.0GY5.0/8 (7 s)					
11yG	10.0GY6.0/11 (9 s)						11yG	10.0GY4.5/7 (7 s)					
12G	5.0 G 5.0/10 (9 s)						12G	5.0 G 3.5/7 (7 s)					
14BG	5.0BG4.5/10 (9 s)						14BG	5.0BG3.5/7 (7 s)					
16gB	5.0 B 4.0/11 (9 s)						16gB	5.0 B 3.0/8 (7 s)					
17B	10.0 B 4.0/12 (9 s)						17B	10.0 B 3.0/8 (7 s)					
18B	3.0PB3.5/12 (9 s)						18B	3.0PB2.4/8 (7 s)					
19pB	6.0PB3.0/12 (9 s)						19pB	6.0PB2.4/8 (7 s)					
20V	9.0PB3.0/12 (9 s)						20V	9.0PB2.4/8 (7 s)					
22P	7.5 P 3.5/12 (9 s)						22P	7.5 P 2.4/8 (7 s)					
24R P	7.5RP4.0/13 (9 s)						24R P	7.5RP3.0/9 (7 s)					
N	N—9.5						2R	4.0 R 8.5/2 (3 s)					
N	N—8.5						4rO	10.0 R 8.5/2 (3 s)					
N	N—7.5						6yO	9.0YR9.0/2 (3 s)					
N	N—6.5						8Y	5.5 Y 9.0/1.5 (3 s)					
N	N—5.5						10yG	5.0GY6.5/1.5 (3 s)					
N	N—4.5						12G	5.0 G 8.5/1.5 (3 s)					
N	N—3.5						14BG	5.0 BG8.0/1.5 (3 s)					
N	N—2.4						16pB	5.0 B 8.0/2 (3 s)					
N	N—1.0						18B	3.0PB8.0/2 (3 s)					
5O	5.0YR8.0/6 (5 s)						20V	9.0PB8.0/2 (3 s)					
5O	5.0YR7.5/10 (7 s)						22P	7.5 P 8.0/2 (3 s)					
5O	5.0YR5.0/10 (7 s)						24R P	7.5RP8.0/2 (3 s)					
1pR	1.0 R 7.0/6 (5 s)						2R	4.0 R 6.5/2 (3 s)					
2R	4.0 R 7.5/6 (5 s)						4rO	10.0 R 7.0/2 (3 s)					
3yR	7.0 R 7.5/6 (5 s)						6yO	9.0YR7.5/2 (3 s)					
4rO	10.0 R 7.5/6 (5 s)						8Y	5.5 Y 7.5/1.5 (3 s)					
6yO	9.0YR8.5/5 (5 s)						10yG	5.0GY7.0/1.5 (3 s)					
7rY	2.5 Y 9.0/5 (5 s)						12G	5.0 G 6.5/1.5 (3 s)					
8Y	5.5 Y 9.0/5 (5 s)						14BG	5.0BG6.0/1.5 (3 s)					
9gY	10.0 Y 9.0/5 (5 s)						16gB	5.0 B 5.0/2 (3 s)					
10yG	5.0GY8.5/4 (5 s)						18B	3.0PB5.5/2 (3 s)					
11yG	10.0GY8.0/4 (5 s)						20V	9.0PB5.5/2 (3 s)					
12G	5.0 G 7.5/4 (5 s)						22P	7.5 P 6.0/2 (3 s)					
14BG	5.0 G 7.0/4 (5 s)						24R P	5.0RP6.0/2 (3 s)					
16gB	5.0 B 7.0/5 (5 s)						2R	4.0 R 5.0/6 (5 s)					
17B	10.0 B 7.0/5 (5 s)						4rO	10.0 R 5.5/6 (5 s)					
18B	3.0PB6.5/5 (5 s)						6yO	9.0YR6.5/5 (5 s)					
19pB	6.0PB6.0/5 (5 s)						8Y	5.5 Y 7.0/5 (5 s)					
20V	9.0PB9.5/5 (5 s)						10yG	5.0GY6.5/4 (5 s)					
22P	7.9 P 7.0/5 (5 s)						12G	5.0 G 5.5/4 (5 s)					
24R P	7.5RP7.0/5 (5 s)						14BG	5.0BG5.0/4 (5 s)					
1pR	10.0 R 5.5/10 (7 s)						16gB	5.0 B 4.5/5 (5 s)					
2R	4.0 R 6.0/10 (7 s)						18B	3.0PB4.0/5 (5 s)					
3yR	7.0 R 6.0/10 (7 s)						20V	9.0PB4.0/5 (5 s)					
4rO	10.0 R 6.5/10 (7 s)						22P	7.5 P 4.5/5 (5 s)					
6yO	9.0YR8.0/9 (7 s)						24R P	7.5RP4.5/5 (5 s)					
7rY	2.5 Y 8.5/9 (7 s)						2R	4.0 R 3.0/6 (5 s)					
8Y	5.5 Y 8.5/9 (7 s)						4rO	10.0 R 3.5/6 (5 s)					
9gY	10.0 Y 6.5/9 (7 s)						6yO	8.0YR4.5/5 (5 s)					
10yG	5.0GY8.0/8 (7 s)						8Y	5.5 Y 4.5/5 (5 s)					
11yG	10.0GY7.0/7 (7 s)						10yG	5.0GY3.5/4 (5 s)					
12G	5.0 G 6.5/7 (7 s)						12G	5.0 G 3.0/4 (5 s)					
14BG	5.0BG6.0/7 (7 s)						14BG	5.0BG3.0/4 (5 s)					
16gB	5.8 B 5.5/8 (7 s)						16gB	5.0 B 2.4/5 (5 s)					
17B	10.0 B 5.5/8 (7 s)						18B	3.0PB1.7/5 (5 s)					
18B	3.0PB5.0/8 (7 s)						20V	9.0PB1.7/5 (5 s)					
19pB	6.0PB5.0/8 (7 s)						22P	7.5 P 4.7/5 (5 s)					
20V	9.0PB4.5/8 (7 s)						24R P	7.5RP2.4/5 (5 s)					
22P	7.5 P 5.0/8 (7 s)												

第11表 女兒が夏季の既製ドレスとして着たい色の順位

順位	女兒が夏季の既製ドレスとして着たい色	色名
1	7 r Y—8.0—9 s	ヴィヴィッド レディッシュ イエロー
2	2 R —4.5—9 s	ヴィヴィッド レッド
3	3 y R—5.0—9 s	ヴィヴィッド イエローイッシュ レッド
4	8 Y —8.5—9 s	ヴィヴィッド イエロー
5	24 R P—5.5—7 s	パーブリッシュ ローズ
6	1 p R—4.0—9 s	ヴィヴィッド パーブリッシュ レッド
7	5 O —6.5—9 s	ヴィヴィッド オレンジ

女兒が実際に好きな色と、女兒自身夏季の既製ドレスとして着用したいという色との間には

第12表のように少々くいちがいがあるように思われる。

第12表 女兒が好きな色と女兒が夏季既製ドレスとして着たい色の比較

順位	女兒が好きな色	女兒が夏季既製ドレスとして着たい色
1	3 y R—5.0—9 s	7 r Y—8.0—9 s
2	2 R —4.5—9 s	2 R —4.5—9 s
3	1 p R—4.0—9 s	3 y R—5.0—9 s
4	24 R P—5.5—7 s	8 Y —8.5—9 s
5	7 r Y—8.0—9 s	24 R P—5.5—7 s
6	8 Y —9.0—5 s	1 p R—4.0—9 s
7	8 Y —8.5—9 s	5 O —6.5—9 s

(3) 母親の好む色と女兒が好む色との関係について。

母親の好む色と女兒が好む色については、第13表の如くで母親の最も好んでいる 16g B—5.5—7 s (ブライト グリーニッシュ ブルー) の色は、女兒の好む色の上位から7位までの間では見ることができず10位以下になっている。母親の寒色系統を好むもののあるのくらべて、女兒の好む色順位7位の中には寒色系統の色が一色も出て来ていないことに注目すべきである。

日本人の全体的な色の好みは、青およびその隣接色であり母親の好む青色の性格が沈着・真実・誠実などの日本人の国民性を現わしていることがうなずける。(文献4参照)

母親の好みの色を総合すると低彩度のものに近よりが見られるし女兒の好みの色は高彩度のものに多くみられている。すなわち色の好みは母親と女兒では少々異なる傾向のように、うかがわれる。低彩度にみる弱々しいとか、にぶいとか、やわらかいとか、地味などの色の性格が堅実な母親の日常生活と直接むすびついているもようであるが、生活環境などに左右されず自

分の個性を現わす色を自信をもって主張できるような母親であってほしいと、願わずにはいられない。

高彩度の色は強い、鋭い、かたい、派手というような色の性格を、そのまま子供が受けとっているが、この調査にあたって同じ家庭で常に生活している母親と女兒との間にも色の好みは異なることを知ることができた。

(4) 母親が子供に夏季の女兒既製ドレスとして着せてやりたい色と、女兒自身既製ドレスとして着用したい色との関係について。

第13表のように母親が女兒に夏季の女兒既製ドレスとして着せたい色と女兒自身が既製ドレスとして着たい色との間に、差のあることはおもしろい現象である。母親の色の好みに社会性がないこと、めまぐるしくうつり変わる流行を母親は割り合いに早く受け入れるのではないかと思われる。母親が女兒に一番着せてやりたいと思う色の傾向と一番好きな色の傾向がほぼ一

致しているのは、母親は自分の好きな色を自分の子供に着せたいという親心だと有難く受け取りたいが、女兒には女兒なりに着たい色が、第10表および第11表のように示されているのだから女兒の意見や希望も十分聞いてやり女兒の好みをできるだけとり入れて夏季の女兒既製ドレスを購入して、着用させたいものである。

母親が夏季の女兒既製ドレスとして着せてやりたい色の中で第3位を示している N9.5（ホワイト）については、前述の通り調査対象の質問に大きな原因がみられるがホワイトを好む母親はわが子に明快さをあたえた潔白を求め、無垢であってほしい心理に合せて、白から受ける涼感を自他共に着衣に求めている感がある。しかし白を好んで着用さす母親は、いつも清潔に着用するために衣服の管理に気をくばらなければいけない。

女兒自身 N9.5（ホワイト）を好んで着用したいというものは調査人員中0であり、ここでも母親の着せてやりたい服の色と女兒が着てみたい服の色にも大きな差がある。

第13表 母親が女兒に夏季既製ドレスとして着せたい色と女兒自身が着たい色の比較

順位	母親が女兒に着せたい色	女兒自身が着たい色
1	16g B—7.0—5 s	7 r Y—8.0—9 s
2	8 Y —8.5—9 s	2 R —4.5—9 s
3	N9.5	3 y R—5.0—9 s
4	24R P—5.5—7 s	8 Y —8.5—9 s
5	16g B—5.5—7 s	24R P—5.5—7 s
6	3 y R—5.0—9 s	1 p R—4.0—9 s
7	7 r Y—8.0—9 s	5 O —6.5—9 s

(5) 現在所持している夏季の女兒既製ドレスの色の傾向について。

調査対象となった現在所持している1,516枚（第14表参照）の女兒既製ドレスを年令別に暖色・寒色・中間色と大きく3つに分類してみる

と、第15表のように暖色系と寒色系においては度数分布曲線をえがいた。年令別により色のあつかいの傾向が非常にあきらかに現われていることは興味深く面白い。

第14表 年令別にみた夏季既製ドレスの所持数

女児年令(才) 所持数(枚)	2	3	4	5	6	7	8	9	10	女児年令(才) 所持数(枚)	2	3	4	5	6	7	8	9	10
1	2	1	1	0	1	4	0	1	0	16	0	0	0	0	0	0	1	0	0
2	4	2	5	5	3	1	1	4	3	17	0	0	1	0	1	0	0	0	0
3	4	5	2	1	1	2	3	2	7	18	0	0	0	0	0	0	1	1	0
4	3	4	3	2	5	1	3	2	3	19	0	0	0	0	0	0	0	0	0
5	7	4	3	6	3	6	3	2	4	20	0	0	0	0	1	0	0	0	0
6	1	3	1	4	2	2	2	2	1	21	0	0	0	0	0	0	1	0	0
7	0	3	4	3	0	1	3	2	0	22	0	0	0	0	0	0	0	0	0
8	3	2	3	0	1	4	0	1	3	23	1	0	0	0	0	0	0	0	0
9	6	1	0	0	1	1	1	0	0	24	0	0	0	0	0	0	0	1	0
10	6	4	0	2	1	1	1	0	0	25	0	0	0	1	0	0	0	0	0
11	0	0	0	1	0	1	1	0	0	26	0	0	0	0	0	0	0	0	0
12	1	0	0	1	0	0	0	1	0	27	0	0	0	0	0	0	0	0	1
13	0	0	1	1	2	1	0	0	0	28	0	1	0	0	0	0	0	0	0
14	2	1	0	1	0	0	0	0	0	0	3	1	1	4	0	2	1	2	2
15	0	0	1	1	0	0	0	0	0	計 1516枚									

15表からみると2才の子供は、夏季の女児既製ドレスとしては暖色系の色を着せる傾向が非常に強く現われており寒色系を着せるものは暖色系の $\frac{1}{2}$ 程度にしかならず圧倒的に暖色系が用いられ、かつ好まれているようである。

幼児のあどけない顔の表情や体型からみて、暖色系がぴったりといえよう。「幼い女の子には暖色系の色を着用させる」という一般的な考えをよく現わしている。しかし3才～4才と暖色系を好んで着用するものは極度に減りさらに年令が増すにつれて順次暖色系を着用するものは減少している。その反対に寒色系の女児既製ドレスの所持枚数は年令が多くなるにつれて増大していることを明らかに知ることができる。10才にもなると暖色系を用いるものが極度に減って寒色系を用いるものが多くなり、明らかに暖色系を用いるものと寒色系を用いるものとが大きく分離される。その上、中間色はごくわずかしが用いられておらずどっちつ

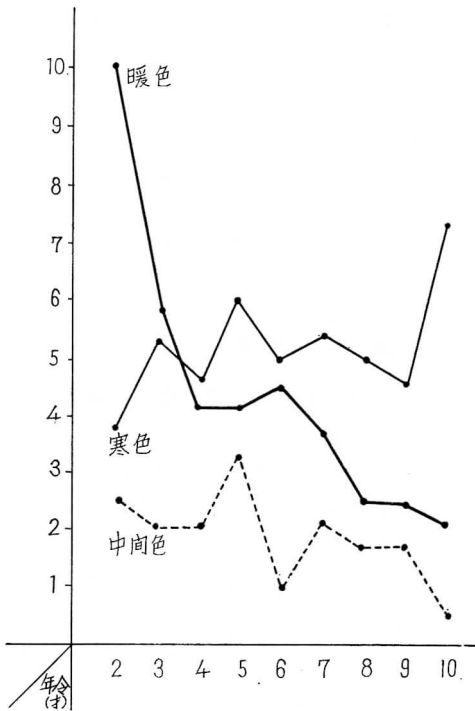
かずという色の組み合わせは見られない傾向が強く現われている。調査対象が夏季の女児既製ドレスのみに限定されている為とくに寒色系を好む結果が多く現われたものと思われるので夏季の女児既製ドレスの色の組み合わせの色の傾向のみでなく、冬期の既製ドレスの色の傾向についての比較の調査も必要であると感じさせられた。

夏季のものは、涼しさ、つめたさを感じ、ひややかさをおぼえる寒色の持つ色の特質が衣生活の中ににじみ込みさらに女児既製ドレスの中にも見られるのは必然的なことであろう。

(6) 配色のコントラストについて。

配色のコントラストによって表現されている全体の調子であるトーンの好みを母親と女児とを比較してみると第16表のように女児では、ヴィヴィッド(さえた)を非常に好んでいるが、母親はあまり好まない。しかし母親は女児の夏季既製ドレスとしては、ヴィヴィッド(さえた)

第15表 現在所持しているドレスの色の傾向



を着せたいものもある。これらの多くは、流行やマスコミに起因するものであるとおもえる。母親が他の子供が着ているものに同調させて社会一般との調和を保つことで、流行に遅れまいと思っていることがうかがえる。(第17表参照。)

総括

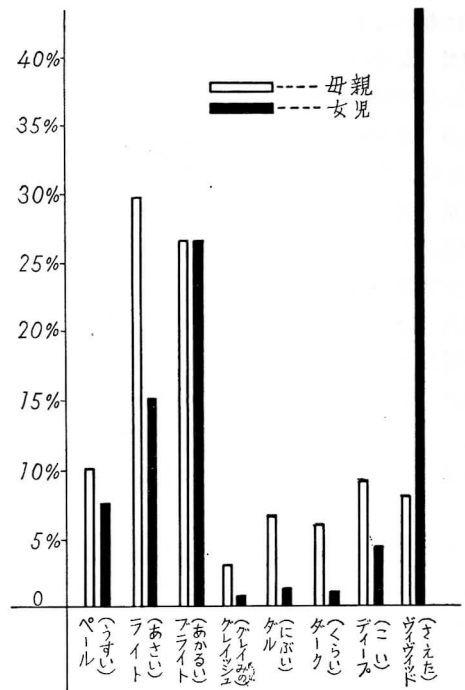
夏季の女兒既製ドレスの色の傾向について、広島市およびその周辺に住む2才～10才までの女兒を持つ主婦およびその女兒の好みなどを、総括してみると

(1) 母親の好まない色は無彩色と18B-2.4-7sをのぞいては、明度の低い方に多くみられる。

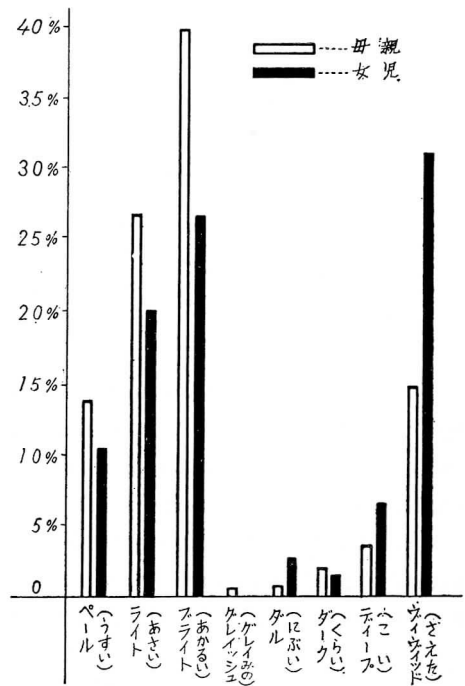
(2) 女性は、赤系の色を好むように考え勝ちであるが案外青系統の色が好まれる色であり、中間色を好むものは少ない。

(3) 女性の好む色順位に、黄色があげられて

第16表 母親と女兒との好きなトーン比較表



第17表 母親が女兒に服として着せたいトーンと女兒が服として着たいトーン比較表



いるが、女兒を持つ母親の好みは必ずしもそうではなかった。

(4) 女兒の好きな色は、赤系統と黄系に片よりをみせ青系の色は、あまり好まれていない。

(5) 女兒の好きな色と女兒が服として着たい色とは、少々異なる。

(6) 女兒が衣服として用いたい色については女兒自身の理解力では困難であるから成人者のよきアドバイスが必要である。

(7) 母親が女兒に着せたい服の色と女兒自身着用したい色との間に、ちがいが見られた。

(8) 現在着用している夏季の女兒既製ドレスについて年令の少ないものは、暖色系の服が多く年令の増すにしたがって寒色系の服を着用しているものが多くなっている。

(9) 色の組み合わせは、流行に左右されている。

以上のことなどを知ることができた。これを土台として、夏季の女兒既製ドレスをつくるデザイナーや既製服業者は色彩についても、母親や女兒に好まれるものを製作販売し需要者に満足できるものをつくり上げてゆくべきである。

今回は、色の調査のみに終わったが、夏季の女兒既製ドレスとしては、どんな色が最も好ましいかなど、学問的に研究したいと考えている。

本調査にご指導ご助言いただきました本学の海見綾子教授、色彩調査方法のご指導いただきました文化女子大学市川津義男教授、調査にご協力いただいた本学学生に厚く謝意を表します。

参 考 文 献

- (1) 服装と色彩：中田満雄，市川津義男共著
日本色彩研究所
- (2) 新・色彩の心理：西川好夫著，126
- (3) 被服デザインの基礎：宮下孝雄
光生館． P75～77
- (4) 成人における色彩の嗜好に関する研究：
水口ふく，青木誠四郎：心理学研究 1—4
- (5) 夏季の女兒既製ドレスの研究（第1報）
谷山和美：広島文化女子短期大学紀要 52
1966.

A Study on Girls Ready-Made Dresses for Summer Wear (Report 2)

(With regard to their color)

Kazumi Taniyama

Miyako Arai

There are two main bases with which to select girls' summer wears, namely, color and pattern. In my first report I described patterns; this time, we made researches on the color. What color do the mothers, who usually play the part of buying their daughters' clothes, like and what colored dresses do they want to have their daughters wear? What color do the girls like or want to wear? What colored dresses do they actually wear? These are items on which actual conditions were checked up because we consider it one of the important points in choosing the dress to purchase. We can surmise that it depends upon the refinement, the culture, the taste, and the character of the purchaser.

The survey was made in the early part of July, 1967. The subjects used were the girls between 2 and 10 years old and their mothers (250 in number) living in and around Hiroshima, and, picked out at random. The surveyors asked pre-arranged questions and put down the answers themselves. The color samples used for this purpose were as follows:

1. Chart 1, 24 circular color diagram,
2. Chart 2, hue 5, orange color value, and
3. the same colors but different chroma (except 14 colors),
taken from the "Harmonic Color Charts" (151 colors), the third edition, published by the Japan Color Research Institute, and
4. the color-tone scheme appended to "Clothing and Colors."

According to the survey, generally mothers do not like less valued colors except 18B—2.4—7s and achromatic colors, and women like violet best of all. The result of our survey revealed that mothers in Hiroshima district in summer might be different from those in other places; they did not necessarily want to let their children wear the dresses whose color mothers liked. They are greatly influenced by the current fashion and the mass media. Besides it is so difficult to give correct knowledge of color to children that adult advice is always indispensable.