

平成 24 年度呉市中通商店街における 通行量調査報告

今田寛典*

An Investigation on Pedestrian Traffic Volume at Kure Naka-Dori Shopping Mall

Hirofumi IMADA

要旨

本調査研究は、呉市中通商店街から本学ネットワーク社会研究センターが受託した調査研究の報告である。

調査研究の目的は、呉市中通商店街への来訪者の経年変化を明らかにすることにある。

平成 24 年 11 月 30 日金曜日、12 月 2 日日曜日の両日午前 9 時から午後 8 時までの 11 時間通行量を調査した。

キーワード

商店街, 歩行者交通量, 通行量調査

1 はじめに

呉市中通商店街への来訪者の経年変化を調査する。

2 調査の方法

歩行者と自転車の通行量を調査した。小学生以上を調査対象としている。小学生より小さい子どもは保護者と同伴が多いので、保護者でカウントされている。

別紙に呉市商店街通行量調査した 5 地点を示している。午前 9 時から午後 8 時までの 11 時間の通行量を調査した。データとしては、1 時間ごとに集計し、資料編に収録している。

3 調査結果

(1) 呉中央商店街地区来訪者

昭和 59 年には、呉中央商店街地区全体では休日 260,000 人、平日 222,000 人ほどの来訪者がカウントされている。しかし、平成に入ってから、減少の一途をたどっている。

* 広島文化学園大学大学院 社会情報研究科

Graduate School of Social Information Science, Hiroshima Bunka Gakuen University

(2) 呉中通商店街来訪者の経年変化

前述したように今回の呉中通商店街地区の調査は 5 地点で行われた。今回の調査した来訪者と過去の来訪者を比較するため、今回の 5 地点の資料のみを用いて比較をしている。ただし、全ての年度の通行量が調査されているのは 4 地点であるので、図-1 は、4 地点における休日と平日の通行量の経年変化を示している。以下は 4 地点の報告である。

呉中通商店街への 4 地点の延べ来訪者は、呉中央商店街地区全体への来訪者と同じように昭和 59 年の休日 90,000 人、平日 70,000 人近くいたが、平成以降はほぼ減少している。平成 24 年には休日、平日ともに延べ 22,000 人程度まで減少した。

また、平成 10 年代半ばまでは休日の来訪者が平日より多かったが、最近では、休日、平日との差は見られない。

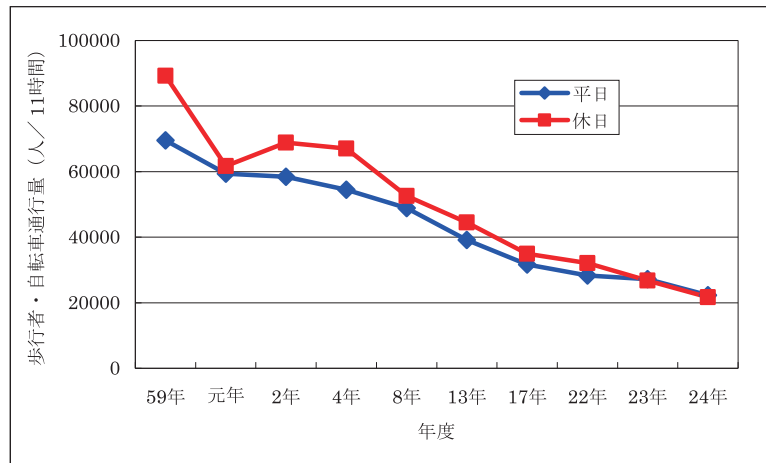


図-1 呉中通商店街への来訪者の経年変化

(3) 調査地点別来訪者の経年推移

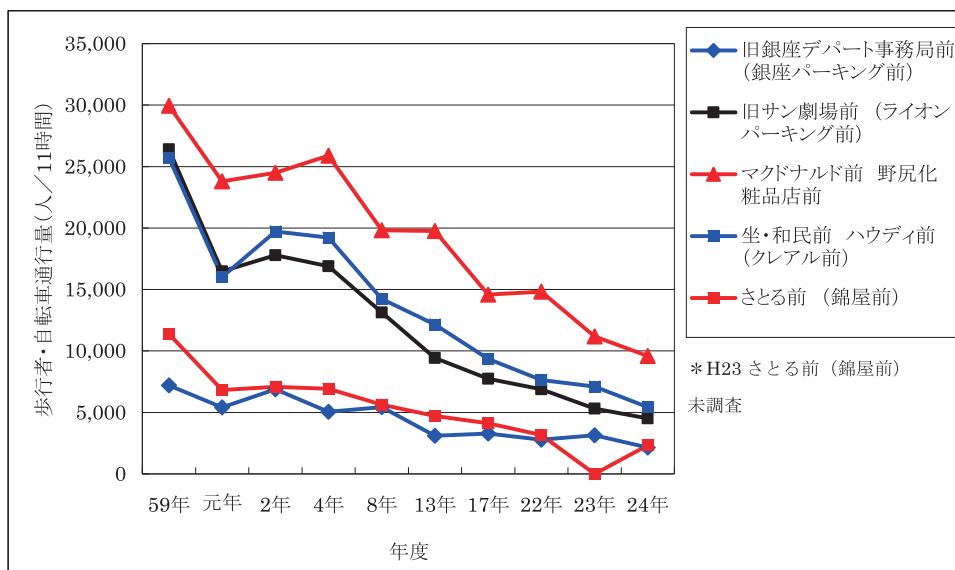


図-2 調査地点別休日通行量の経年変化

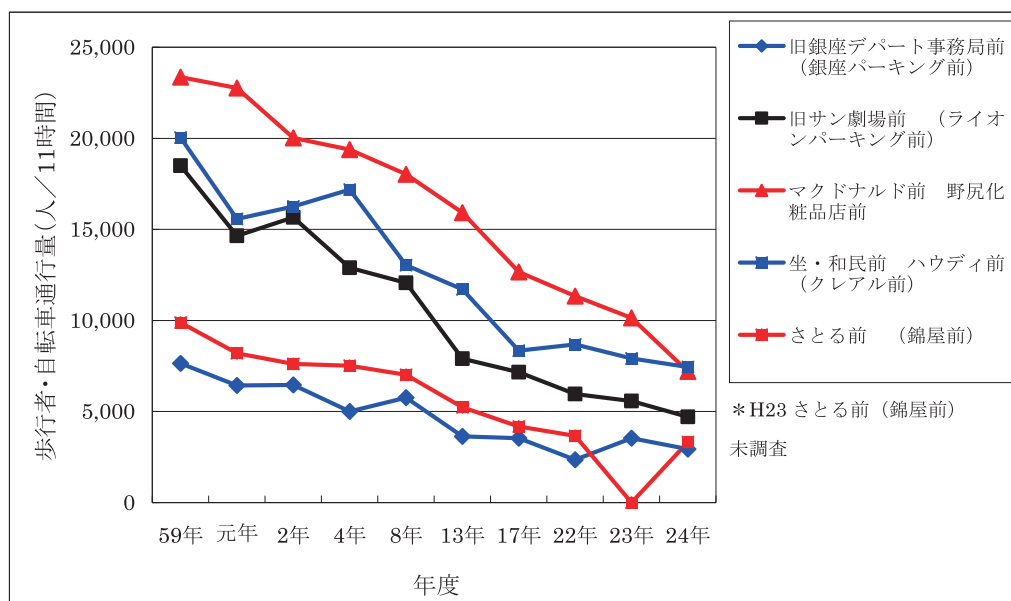


図-3 調査地点別平日通行量の経年変化

図-2、3は、今回の調査地点別通行量の経年変化を示している。いずれの地点も休日、平日とも来訪者は大きく減少してきているが、旧銀座デパート事務局前（銀座パーキング前）の23年平日の通行量が、平成22年のそれよりも50%程度増加していた。しかし、24年度には減少している。特に、平日のマクドナルド前・野尻化粧品店前の通行量の減少が大きい。

(4) 平日金曜日（11月30日）の通行量

図-4は、平日のアーケード通の調査地点別11時間歩行者自転車通行量を示している。中通商店街の一番北側に位置する振興組合前の南北両方向通行量は2,154人/11時間であり、23年度の3,534人/11時間より減少している。旧サン劇場前の通行量は4,526人/11時間であり、23年の5,578人/11時間、野尻化粧品店前の通行量が7,199人/11時間であり、23年の10,135人/11時間大きく減少している。クレアル前が7,442人/11時間が23年の7,921人/11時間より減少している。

今回、さとの前の調査も行った。さとの前では、3,328人/11時間であり、22年の調査では3,671人/11時間であった。

商店街の北側よりも南側の通行量が多いのが顕著である。

24年の特徴としては、いずれの地点とも23年より減少しているが、23年には野尻化粧品店の通行量が一番多かったが、24年度はクレアル前の通行量が野尻化粧品店前を上回った。野尻化粧品店前の街路にはマクドナルドが立地しているが、23年よりも立ち寄る人が減少したのであろうか。

南方面および北方面、それぞれの通行には大きな差は認められない。

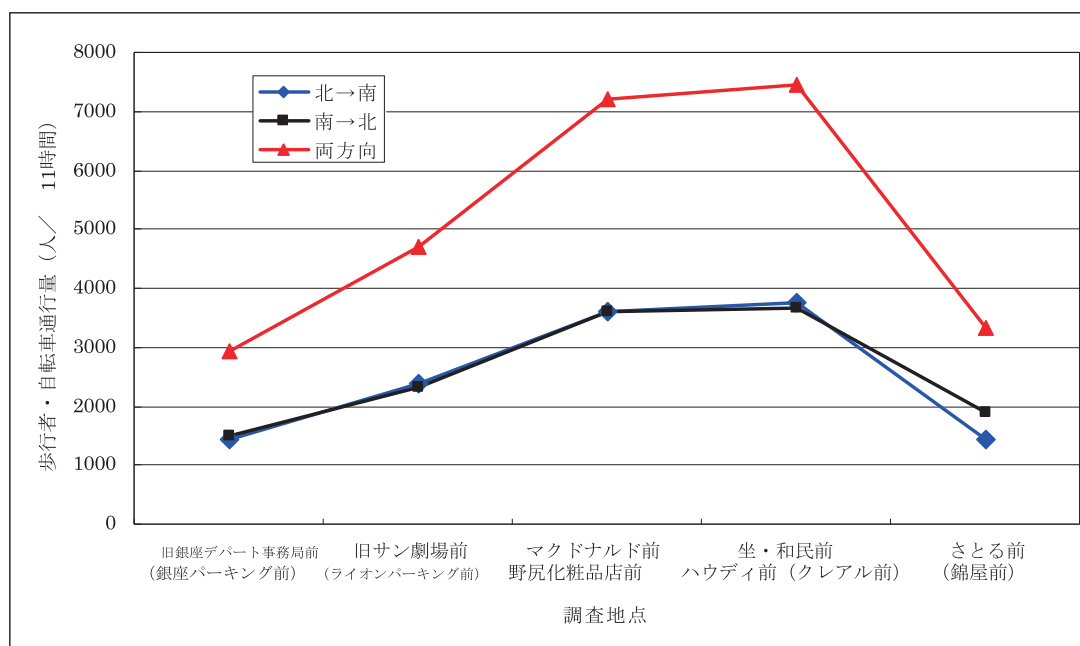


図-4 11月30日金曜日における調査地点別11時間歩行者自転車通行量

(5) 日曜日 (12月2日) の通行量

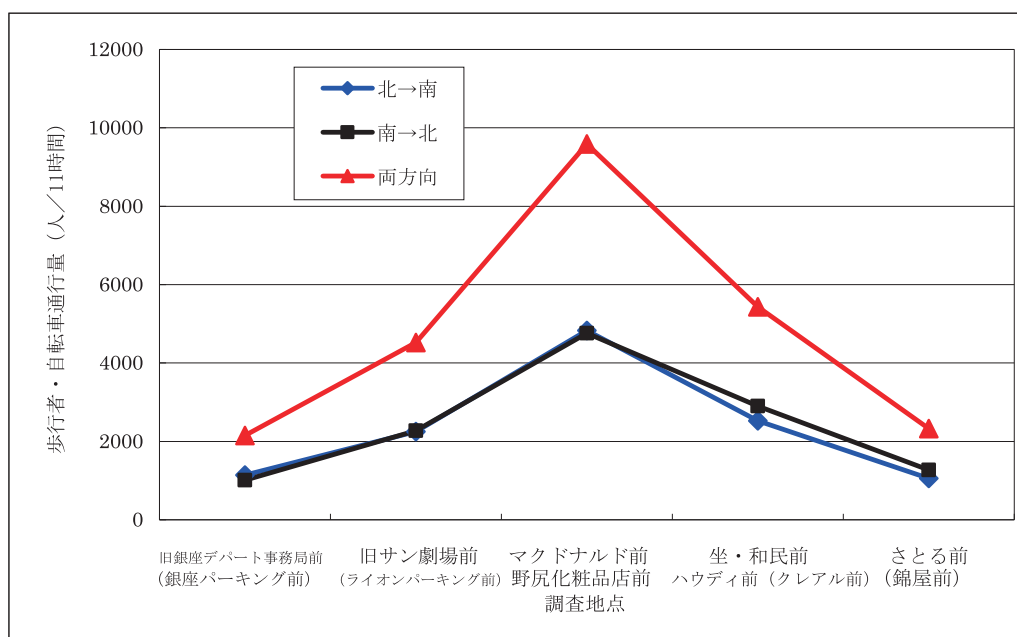


図-5 12月2日日曜日における調査地点別11時間歩行者自転車通行量

図-5は、休日のアーケード通の調査地点別11時間歩行者自転車通行量を示している。野尻化粧品店前の通行量が9,590人/11時間であり、他の調査地点より最大で約7,000人強、最小でも4,000人程度も多い。しかし、23年の11,175人/11時間に比較すると、減少している。この地点には、シネマコンプレックス、雑貨、飲食店などが入居したビルが立地

しており、比較的広範囲の年代の人たちが集まっているが、減少している。

(6) 平日と休日の通行量比較

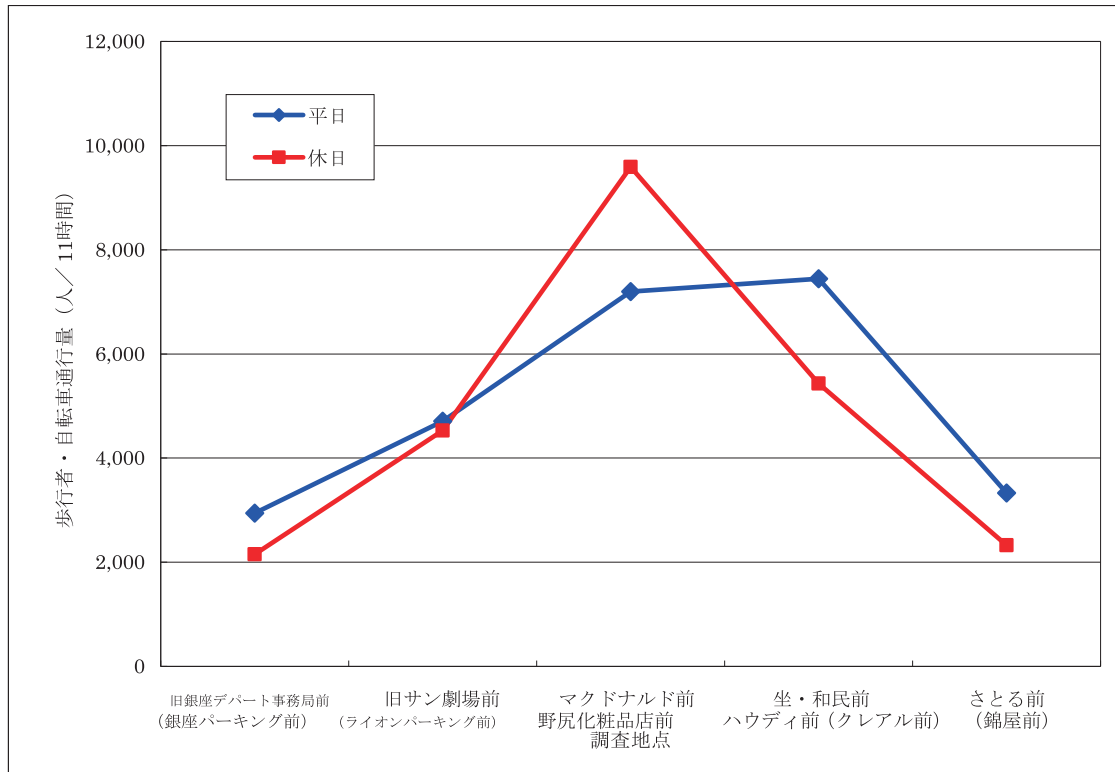


図-6 平日休日・調査地点別 11 時間歩行者自転車通行量の比較

図-6 は、平日と休日の通行量を調査地点別に比較したものである。平日と休日の間の差は、ほとんど認められない。

(7) その他

平成 24 年 12 月 2 日 (日) に、別途アーケード通に面した商店街の業種、営業・休業、商店のウィンドー、アーケード通の駐輪状況、アーケード通を走行する自動車および横切る自動車やその駐停車状況、歩行者道路の路面状況なども調査を実施している。

商店街の自動車、自転車、駐車、駐輪、街路面、バリアフリー等の検討が求められる。

平成 24 年度呉市中通商店街における通行量調査報告

平成 24 年度 呉市商店街通行量調査

平成 24 年 11 月 30 日 (金), 12 月 2 日 (日)

調査地点

呉中央商店街地区	M A P
1 旧銀座デパート事務局前 (銀座パーキング前)	
2 呉中通商店街 振興組合事務局前	
3 旧サン劇前 (ライオンパーキング前)	
4 ナンバ洋服店前	
5 マクドナルド前 (ボボロ正面口自動販売機横)	
6 野尻化粧品店前	
7 坐・和民前 (旧カメラのキタムラ前)	
8 クレアル前 (ボボロ正面口自動販売機横)	
9 さとる前	
10 錦屋前	
調査ポイント 5 カ所	
調査地点 5 カ所	
調査員数 名	
総責任者	
連絡先	
地区リーダー	
連絡先	